



SONIC FOUNDRY®

siren™ Jukebox

Registrazione del prodotto

Per registrare SIREN™ in linea con la Sonic Foundry, seguire le istruzioni fornite nella registrazione guidata durante l'installazione. La registrazione di SIREN offre l'assistenza tecnica, la notifica degli aggiornamenti ai prodotti e delle promozioni speciali disponibili solo per gli utenti registrati di SIREN.

La registrazione dei prodotti Sonic Foundry protegge anche contro la violazione del copyright dei software e consente di offrire un'assistenza esclusiva agli utenti registrati.

Nota: se SIREN XPress è stato ricevuto gratuitamente con un altro prodotto, selezionare Registrazione di SIREN dal menu ? ed eseguire la registrazione in linea. Se non si dispone di un accesso a Internet, si può registrare SIREN XPress telefonando a uno dei numeri elencati in basso durante le normali ore d'ufficio.

Assistenza alla registrazione

Se non si dispone di un accesso ad Internet, è disponibile un'assistenza alla registrazione. Contattare l'ufficio dell'assistenza clienti.

L'assistenza alla registrazione è attualmente disponibile nelle normali ore di ufficio ai seguenti numeri telefonici:

Telefono/Fax	Paese
1-800-577-6642 (numero verde)	Stati Uniti, Canada e Isole Vergini
+800-000-76642 (numero verde)	Australia, Danimarca, Francia, Germania, Italia, Svezia, Regno Unito, Paesi Bassi e Giappone

Telefono/Fax

+608-204-7703

+1-608-250-1745 (Fax)

Paese

Per tutti gli altri paesi

Tutti i paesi

Servizio clienti/Vendite

Per un elenco dettagliato delle opzioni offerte dall'assistenza clienti, visitare il sito www.sonicfoundry.com. L'assistenza telefonica è disponibile nelle normali ore di ufficio.

Telefono/Fax/Posta elettronica Paese

1-800-577-6642 (numero verde)

Stati Uniti, Canada e Isole Vergini

+800-000-76642 (numero verde)

Australia, Danimarca, Francia, Germania, Italia, Svezia,
Regno Unito, Paesi Bassi e Giappone

+608-204-7703

Per tutti gli altri paesi

+1-608-250-1745 (Fax)

Tutti i paesi

customerservice@sonicfoundry.com

Assistenza tecnica

Per un elenco dettagliato delle opzioni offerte dall'assistenza tecnica, visitare il sito www.sonicfoundry.com/support.

- Per ascoltare le opzioni di assistenza, chiamare al numero +1-608-256-5555.

Sonic Foundry, Inc.1617 Sherman Avenue
Madison, WI 53704
U.S.A.

Le informazioni contenute nel presente manuale sono soggette a modifica senza preavviso e non costituiscono impegno alcuno da parte della Sonic Foundry. Il software descritto nel presente manuale è soggetto ai termini di un contratto di licenza o di un accordo di riservatezza. Il contratto di licenza del software specifica i termini e le condizioni per l'uso secondo la legge. Non è consentita la riproduzione o trasmissione di alcuna parte del presente manuale, in qualsiasi forma o tramite qualsiasi mezzo, per altro scopo se non l'utilizzo personale da parte del compratore, senza previo consenso scritto della Sonic Foundry, Inc.

Sonic Foundry e SIREN sono marchi registrati della Sonic Foundry, Inc. Tutti gli altri prodotti menzionati nel presente manuale sono marchi o marchi registrati dei rispettivi proprietari.

© 1999-2001 Sonic Foundry, Inc.

siren™ Jukebox

Sommario

Registrazione del prodotto	i
Panoramica	3
Introduzione	3
Uso del presente manuale	3
Caratteristiche di SIREN	4
Requisiti di sistema	4
Registrazione	5
File di supporto	8
Utilizzo della guida in linea	9
Impostazioni di SIREN	10
Pannelli di SIREN	11
Finestra principale	11
Pannelli	12
Personalizzazione della finestra di SIREN	20
Organizzazione dei supporti	25
Organizzazione dei supporti	25
Playlist personalizzate	33

Pulisci database	36
Gestione avanzata dei supporti	37
Riproduzione dei supporti con SIREN	49
Playlist corrente	49
Riproduzione dei file di supporti	50
Riproduzione dei CD	55
Visualizzazione dei file video da un CD	57
Riproduzione della radio Internet	57
Estrazione della musica dai CD	59
Selezione della posizione per i file di supporti	59
Specificazione del formato di estrazione	59
Estrazione da un CD al computer	61
CD personalizzati	63
Configurazione di SIREN per la scrittura di CD personalizzati	64
Creazione di CD audio personalizzati	64
Creazione di CD di dati personalizzati	65
Esportazione dell'elenco delle incisioni su un'etichetta	66
Lettori portatili	69
Configurazione di SIREN per la conversione automatica	69
Scaricamento della musica al lettore portatile	71
Gestione del lettore portatile	74
Indice	77



Panoramica

Introduzione

La Sonic Foundry è fiera di presentare SIREN 2.0, un programma software per la riproduzione di CD audio, file musicali e video dal computer e da Internet. Inoltre, SIREN consente di codificare (estrarre) la musica dalle raccolte personali di CD sul computer, di scrivere (incidere) CD (solo per SIREN) personalizzati e di scaricare la musica ai lettori portatili.

Con SIREN è possibile organizzare i supporti in una libreria personale, consentendo la facile individuazione di pezzi e video all'interno di una voluminosa raccolta. SIREN consente inoltre di creare playlist personalizzate che definiscono l'ordine o il tipo di supporto da riprodurre.

SIREN codifica e comprime i file audio per una memorizzazione più efficiente ed una più semplice distribuzione.

Uso del presente manuale

Se non si desidera acquistare la versione completa di SIREN, è possibile utilizzare SIREN XPress, una versione gratuita a funzioni limitate dell'applicazione. Il presente manuale ha lo scopo di aiutare gli utenti ad utilizzare la versione completa di SIREN Jukebox e SIREN XPress. Per evitare confusioni, in questo manuale, le funzioni comprese solo nella versione completa di SIREN sono indicate con la seguente icona:



Inoltre, problemi specifici di SIREN XPress vengono identificati e descritti ove appropriato.

Caratteristiche di SIREN

SIREN consente di creare e gestire le raccolte personali di supporti mediante:

- la riproduzione di CD e file di supporti.
- l'estrazione della musica dai CD sul disco rigido del computer per riproduzioni future.
- l'organizzazione dei supporti in playlist personalizzate.
- la memorizzazione nella libreria di artisti, album e titoli dei pezzi per tutta la musica.
- la classificazione dei brani e il successivo ordinamento o visualizzazione di un elenco di selezioni preferite.
- la creazione di CD audio o di dati personalizzati dai brani contenuti nella libreria musicale.
- lo scaricamento della musica a un lettore portatile.

Disponendo di un collegamento ad Internet, è possibile utilizzare anche le seguenti funzioni aggiuntive elencate di seguito.

- Identificazione dei CD e reperimento automatico di pezzi, album e nomi di artisti dal CDDB.
- Ascolto di oltre 200 stazioni radio Internet che trasmettono musica di tutti i generi e stili (solo per SIREN Jukebox).
- Esplorazione del Web mediante il browser incorporato.
- Streaming di file audio e video.
- Scaricamento della musica da Internet.

Requisiti di sistema

I componenti di sistema in dotazione incidono sulle prestazioni di SIREN. Di seguito è fornito un elenco dei requisiti di sistema consigliati.

- Processore a 300 MHz
- Scheda audio compatibile con Windows
- Unità CD-ROM (solo per l'installazione da CD-ROM)
- Unità CD-Registrabile supportata (solo per l'incisione dei CD)
- 64 MB di RAM
- Monitor a colori a 24 bit
- 20 MB di spazio su disco rigido per l'installazione del programma
- DirectX® Media 6.0 o versione successiva (incluso nel CD-ROM)
- Microsoft® Windows® 98, ME o 2000
- Internet Explorer 4.0 o versione successiva per la visualizzazione della guida in linea (versione 5.0 inclusa nel CD-ROM)
- Adobe® Acrobat® Reader™ 4.0 per visualizzare il manuale in formato PDF

Registrazione

Registrazione di SIREN Jukebox scaricato

Se è stata acquistata la versione completa di SIREN 2.0 dal sito Web della Sonic Foundry, si riceverà un numero di serie tramite posta elettronica. L'immissione di questo numero di serie consentirà l'utilizzo della versione completa di SIREN 2.0.

Dopo aver inserito il numero di serie, in una finestra di dialogo di registrazione vengono fornite le istruzioni per registrare il programma. È necessario registrare il prodotto entro sette giorni per poter continuare ad utilizzare la versione completa di SIREN 2.0.

Registrazione di un CD di Sonic Foundry SIREN Jukebox

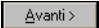

Per poter sbloccare l'intera gamma delle potenti funzioni di SIREN, è necessario inserire il numero di serie specificato nella pagina del titolo del manuale, la prima volta che si esegue SIREN.

Dopo aver sbloccato SIREN, in una finestra di dialogo di registrazione vengono fornite le istruzioni per registrare il programma. La registrazione non è obbligatoria, però consente alla Sonic Foundry di fornire all'utente alcune funzioni avanzate, gli aggiornamenti delle applicazioni e le promozioni speciali.

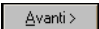
Acquisto di SIREN Jukebox da SIREN XPress


Se la versione completa di SIREN non è stata acquistata, la prima volta che si avvia il programma viene visualizzata una finestra di dialogo per il numero di serie. Da tale finestra è possibile scegliere di inserire un numero di serie per ottenere la versione completa di SIREN o di utilizzare SIREN XPress.

Acquisto di SIREN Jukebox in linea

1. Avviare SIREN XPress 2.0.
2. Dal menu **?**, scegliere **Aggiornamento istantaneo**. Viene visualizzata la finestra di dialogo **Acquisto dell'aggiornamento**.
3. Selezionare il pulsante di opzione **Desidero effettuare l'acquisto in linea** e fare clic su . Il sistema tenta di avviare il browser e di collegarsi al sito Web della Sonic Foundry.
4. Seguire le istruzioni per acquistare l'aggiornamento. Una volta completata la transazione, viene inviato un codice di attivazione tramite posta elettronica.
5. Inserire il codice di attivazione e fare clic su . La versione completa di SIREN è stata sbloccata.

Acquisto di SIREN Jukebox per telefono

1. Avviare SIREN XPress 2.0.
2. Dal menu **?**, scegliere **Aggiornamento istantaneo**. Viene visualizzata la finestra di dialogo **Acquisto dell'aggiornamento**.
3. Selezionare il pulsante di opzione **Desidero effettuare l'acquisto per telefono** e fare clic su . Viene visualizzata la finestra di dialogo **Acquisto dell'aggiornamento per telefono**.

4. Annotare gli ID computer forniti e contattare l'ufficio dell'assistenza clienti Sonic Foundry ad uno dei seguenti numeri di telefono:
 - 1-800-577-6642 in U.S.A., Canada e nelle Isole Vergini
 - +800-000-76642 in Australia, Danimarca, Francia, Germania, Italia, Svezia, Regno Unito, Paesi Bassi e Giappone
 - +608-204-7703 per tutti gli altri paesi
5. Una volta completata la transazione, inserire il codice di attivazione e fare clic su . La versione completa di SIREN è stata sbloccata.

Nota: l'ID computer è un numero che serve ad identificare il computer solo a scopi di licenza. Non contiene informazioni specifiche personali, sul computer oppure file o altri dati presenti sul sistema. La Sonic Foundry è consapevole dell'importanza del rispetto della privacy e si impegna a raccogliere solo i dati necessari per rendere l'utilizzo del prodotto e/o di Internet quanto più efficiente e soddisfacente possibile.

Registrazione di una versione di SIREN XPress ricevuta gratuitamente con un altro prodotto

Se SIREN XPress è stato ricevuto gratuitamente con un altro prodotto, selezionare **Registrazione di SIREN** dal menu **?** ed eseguire la registrazione in linea. Se non si dispone di un accesso a Internet, si può registrare SIREN XPress telefonando a uno dei numeri elencati in alto durante le normali ore d'ufficio.

File di supporto

Un file di supporto rappresenta un qualsiasi file audio o video che SIREN riproduce da un computer, una rete o un CD.

Formati file audio

SIREN supporta i seguenti formati di file audio:

.mp3, .mp2	Audio MPEG Layer 1, 2 e 3
.wma	Windows Media Audio 7
.wav	Microsoft Wave
.pca	Perfect Clarity™ Audio di Sonic Foundry
.ogg	Vorbis OGG
.aiff, .aif, *.snd	Macintosh Audio Interchange File Format
.w64	Sonic Foundry Wave64

Perfect Clarity™ Audio è un formato file compresso che conserva ogni singolo bit di dati audio. A differenza dei formati lossy, quali *.mp3, *.wma o RealMedia, l'algoritmo di compressione/decompressione non produce alcun peggioramento dell'audio: il flusso audio precedente e successivo risulta identico. Il codec Perfect Clarity Audio in genere riduce i file audio del 20%-60% rispetto all'originale. In tal modo, per un CD di 60 minuti, si riescono a risparmiare più di 200 MB.

Formati file video

SIREN supporta i seguenti formati file video:

.mpg, mpeg, .m1v, .m1a	Video MPEG
.mov, .qt, *.dv	QuickTime
.avi	Video per Windows
.wmv, .asf	Windows Media Video 7

Formati playlist

SIREN supporta i formati playlist .m3u e .pls.

Streaming

SIREN supporta anche i supporti di streaming. I supporti di streaming includono qualsiasi file audio, video o multimediale che può essere riprodotto appena viene scaricato dalla rete. Ad esempio, con SIREN è possibile riprodurre le trasmissioni radio di streaming da Internet.

Utilizzo della guida in linea

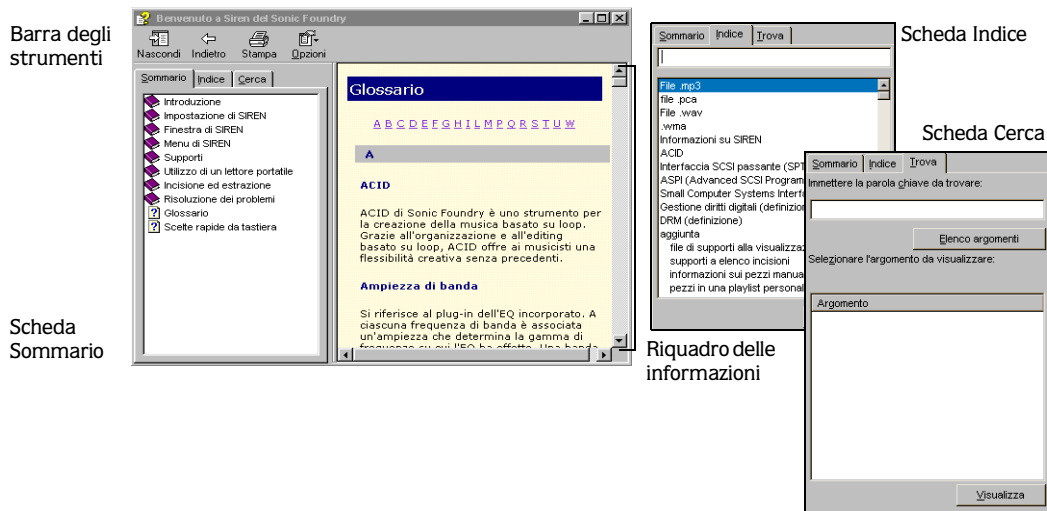
SIREN comprende un sistema di guida in linea che contiene informazioni dettagliate su tutti i componenti e le funzioni del programma. Per visualizzare la guida in linea è necessario che sul sistema sia installato Internet Explorer 4.0 o una versione successiva (la versione 5.0 è inclusa nel CD-ROM di SIREN).

Accesso alla guida in linea

La guida in linea può essere visualizzata utilizzando la tastiera o il menu **?**.

Finestra principale della guida

La finestra principale della guida viene visualizzata selezionando **Sommario** e **Indice** dal menu **?** oppure premendo il tasto **F1**. Tale finestra è composta da tre schede che servono ad individuare le informazioni desiderate.



La scheda **Sommario** fornisce un elenco degli argomenti disponibili della guida per categorie. Fare clic su un libro (📖) e sulla pagina di un argomento (🔍) per visualizzare l'argomento.

La scheda **Indice** fornisce un elenco completo degli argomenti disponibili della guida. Utilizzare la barra di scorrimento per visualizzare l'intero elenco oppure inserire un termine nella casella di testo per individuare rapidamente gli argomenti correlati. Selezionare un argomento e fare clic su **Visualizza**.

La scheda Cerca consente di inserire una parola chiave e visualizzare tutti gli argomenti correlati presenti nella guida in linea. Inserire una parola chiave nella casella di testo e fare clic su . Selezionare un argomento dall'elenco e fare clic su . L'argomento selezionato viene visualizzato nel riquadro delle informazioni.

Guida sul Web

Una guida supplementare è disponibile nel sito Web Sonic Foundry. Per collegarsi rapidamente a tale sito, andare al menu **?**, scegliere **Sonic Foundry sul Web** e selezionare l'argomento desiderato dal sottomenu. SIREN avvia il browser interno e tenta di collegarsi alla pagina appropriata del sito Web Sonic Foundry, tramite l'ISP (Internet Service Provider) dell'utente.

Impostazioni di SIREN

Prima di utilizzare SIREN, è necessario configurare le varie impostazioni operative in modo da sfruttare appieno le funzioni di SIREN.

Le funzioni operative possono essere configurate mediante l'esecuzione della Configurazione guidata di SIREN oppure selezionando **Preferenze** dal menu **Opzioni**.

Configurazione guidata

La Configurazione guidata viene avviata automaticamente la prima volta che si esegue SIREN e consente di configurare le preferenze di SIREN. La configurazione guidata può essere avviata anche selezionando **Configurazione guidata** dal menu **Opzioni**. Con la configurazione guidata è possibile effettuare le operazioni elencate di seguito.

- Identificare un indirizzo di posta elettronica per il CDDDB (database dei compact disc).
- Stabilire la posizione della cartella dei supporti.
- Ricercare i supporti nel computer.
- Impostare una protezione per i file musicali registrati nella libreria.
- Impostare SIREN come lettore predefinito di determinati tipi di supporti.

Preferenze di SIREN

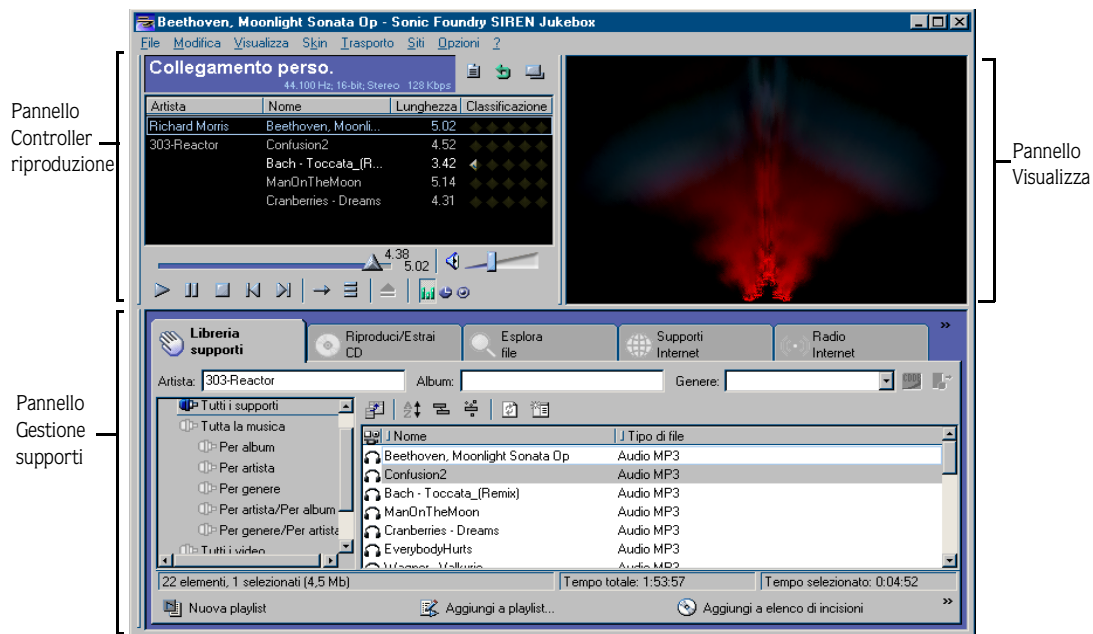
Le preferenze di SIREN offrono altre impostazioni per il controllo della raccolta, dell'organizzazione e della riproduzione dei supporti, dell'aspetto e delle operazioni di SIREN. Le preferenze sono divise in schede in base agli argomenti. Per ulteriori informazioni su impostazioni specifiche, consultare la guida in linea.



Pannelli di SIREN

Finestra principale

Di seguito sono descritti la finestra principale e i pannelli di SIREN. Ciascun pannello può essere spostato o ridimensionato in base ad esigenze specifiche. *Per ulteriori informazioni, vedere [Personalizzazione della finestra di SIREN](#) a pagina 20.*

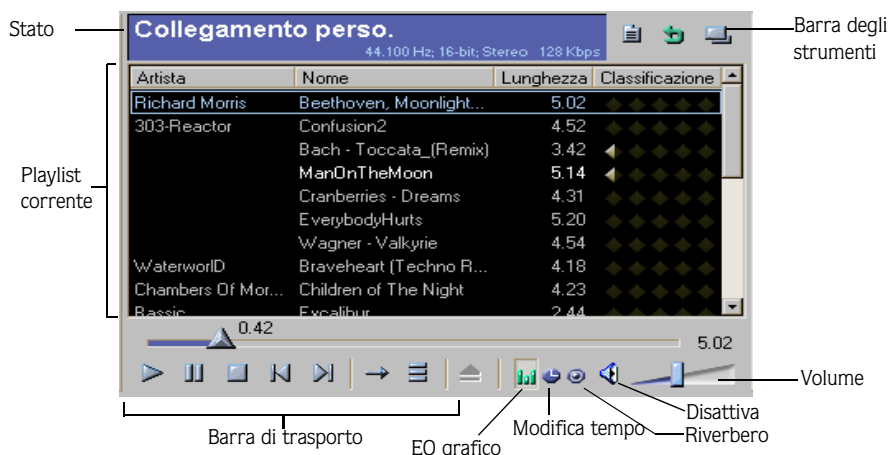


Pannelli

SIREN dispone di diversi pannelli utili per gestire le raccolte dei supporti, personalizzare gli attributi audio e migliorare nel complesso l'utilizzo del programma.


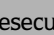

Controller riproduzione

Il Controller riproduzione contiene tutti gli elementi necessari a controllare la riproduzione.



Barra di stato/degli strumenti

Durante la riproduzione, la barra di stato fornisce informazioni relative al file al momento in esecuzione, ad esempio la posizione, la frequenza di campionamento, la profondità in bit, i canali e il bitrate. Durante la registrazione (estrazione) di un CD sul computer, la barra di stato fornisce messaggi sull'avanzamento, ad esempio "Codifica di file (2 di 6)". Le tre icone nella barra degli strumenti del Controller riproduzione sono illustrate dettagliatamente nella tabella seguente.

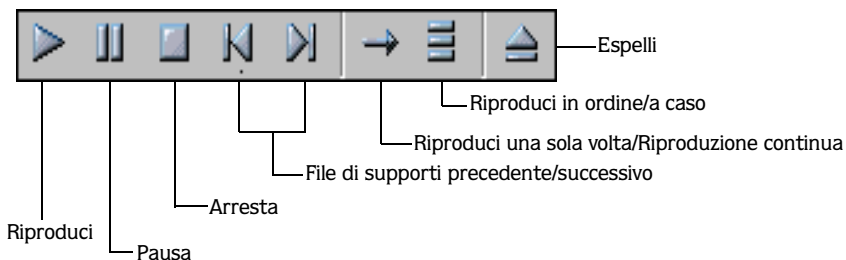
Pulsante Riproduci supporto da ()	Consente di esplorare la libreria dei supporti, le playlist e i CD audio per individuare i supporti da riprodurre.
Pulsante Individua pezzo in esecuzione ()	Consente di individuare l'origine del supporto al momento riprodotto.
Pulsante Modalità compatta/skin ()	Riduce ad icona la schermata di SIREN, visualizzando soltanto i controlli necessari alla riproduzione. <i>Per ulteriori informazioni, vedere Modalità compatta a pagina 22.</i>

Playlist corrente

Ogni volta che si specifica una cartella, un CD, una visualizzazione o un file di supporti per la riproduzione, SIREN genera una playlist corrente nel Play Controller. Pertanto i file di supporti vengono riprodotti secondo la sequenza visualizzata nella playlist corrente.

Barra di trasporto


La barra di trasporto contiene dei pulsanti che corrispondono ai controlli di riproduzione dei supporti di SIREN.



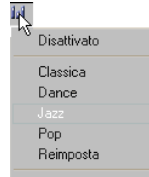
Nella tabella seguente sono descritti tutti i pulsanti di riproduzione e gli equivalenti dalla tastiera.

Pulsante	Tastiera	Funzione
	Ctrl]+Spazio	Avvia la riproduzione del file di supporti selezionato.
	Pausa	Interrompe la riproduzione nella posizione corrente. Fare di nuovo clic su per riprendere la riproduzione.
	Ctrl]+Spazio	Blocca la riproduzione.
	Ctrl]+↓	Riprende la riproduzione dall'inizio del file corrente. Se SIREN è già all'inizio di un file, facendo clic su questo pulsante si riprende la riproduzione del file di supporti precedente.
	Ctrl]+↑	Sposta il trasporto al file di supporti successivo ed avvia la riproduzione.
	Ctrl]+L	Per impostazione predefinita, SIREN riproduce tutta la playlist corrente e si blocca alla fine. Quando è attivata la Riproduzione continua , SIREN riproduce tutta la playlist corrente, poi ritorna all'inizio e ripete la riproduzione.
	Ctrl]+K	Riproduci in ordine riproduce tutti i file in base all'ordine visualizzato nella playlist selezionata. Riproduci a caso riproduce tutti i file nella playlist selezionata seguendo un ordine casuale.
		Espelle il CD dall'unità CD attiva.

EQ grafico

EQ grafico divide lo spettro audio in sedici bande e consente di personalizzare l'ascolto incrementando o eliminando frequenze specifiche. Fare clic sull'icona EQ grafico () per visualizzare un menu. Da tale menu è possibile effettuare le seguenti operazioni:

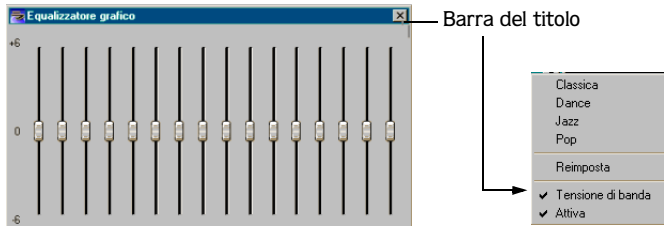
- disattivare l'EQ grafico.
- scegliere un valore preimpostato per l'EQ.
- impostare un EQ personalizzato (solo per SIREN Jukebox).



SIREN Jukebox offre quattro valori preimpostati per l'EQ e la possibilità di creare impostazioni personalizzate. Quando si utilizza SIREN XPress si dispone solo dei valori preimpostati Classica e Pop e non è possibile creare impostazioni personalizzate.

Per impostare un EQ personalizzato, effettuare quanto segue:

1. Dal menu EQ grafico, scegliere **Personalizzato**. Viene visualizzata la finestra di dialogo Equalizzatore grafico.
2. Per regolare una banda, trascinare il pulsante di regolazione verso l'alto o il basso.




Tutte le bande possono essere regolate indipendentemente dalle altre bande o con la tensione di banda. La tensione di banda fa sì che ciascuna banda, quando viene regolata, influenzi le bande adiacenti. La tensione di banda è attivata automaticamente, però può essere disattivata facendo clic con il pulsante destro del mouse sulla barra del titolo della finestra dell'Equalizzatore grafico e selezionando **Tensione di banda** dal menu contestuale.

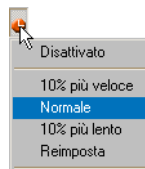
3. Chiudere la finestra di dialogo Equalizzatore grafico. L'EQ personalizzato viene applicato all'audio e l'icona EQ grafico nel pannello Controller riproduzione cambia colore.

Modifica tempo

Modifica tempo altera la lunghezza di un pezzo senza cambiarne il passo. È importante comprendere che questa funzione si rivela molto efficace nell'applicazione di una compressione o espansione di tempo ridotta o media. L'alterazione consistente della lunghezza di un pezzo in genere provoca la distorsione del segnale audio.

Fare clic sull'icona Modifica tempo () per visualizzare il menu. Da tale menu è possibile effettuare con rapidità le seguenti operazioni:

- disattivare la modifica tempo.
- raddoppiare la lunghezza di un pezzo.
- ripristinare lunghezza e tempo originali di un pezzo.
- dimezzare la lunghezza di un pezzo.
- creare una modifica tempo personalizzato (solo per SIREN Jukebox).



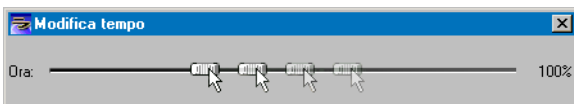
La versione completa di SIREN Jukebox consente di scegliere un valore di modifica tempo preimpostato oppure di crearne uno personalizzato. Quando si utilizza SIREN XPress si dispone solo dei valori preimpostati - 10% e +10% e non è possibile creare impostazioni personalizzate.

Per impostare una Modifica tempo personalizzata:

1. Dal menu Modifica tempo, scegliere **Personalizzato**. Viene visualizzata la finestra di dialogo Modifica tempo.




2. Trascinare il pulsante di regolazione verso sinistra o destra. Lo spostamento verso destra rende il pezzo più veloce, riducendone la lunghezza. Lo spostamento verso sinistra rende il pezzo più lento, aumentandone la lunghezza.



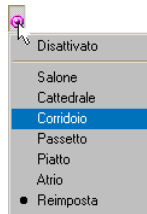
3. Chiudere la finestra di dialogo Modifica tempo. L'impostazione personalizzata viene applicata all'audio e l'icona Modifica tempo nel pannello Controller riproduzione cambia colore.

Nota: facendo doppio clic sul pulsante di regolazione della modifica tempo vengono ripristinati la lunghezza e il tempo del pezzo originale.

Riverbero

Il Riverbero simula l'acustica di vari ambienti e situazioni. Può essere utilizzato anche per creare effetti interessanti collocando i suoni in spazi reali o dove normalmente non vengono sentiti. Fare clic sull'icona Riverbero () per visualizzare il menu Riverbero. Da tale menu è possibile effettuare le seguenti operazioni:

- disattivare il riverbero.
- scegliere un riverbero preimpostato.
- impostare un effetto di riverbero personalizzato (solo per SIREN Jukebox).



Il Riverbero di SIREN coinvolge tre parametri:

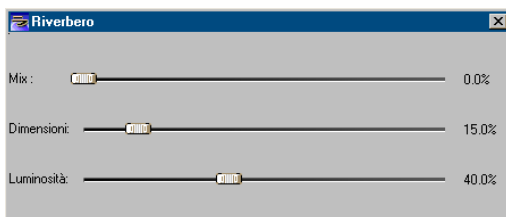
Mix	Determina la quantità di suono elaborato nell'output. Quando Mix è impostato su 100%, si sente solo il segnale riverberato. Per effetti di riverbero più realistici, ridurre il livello di Mix.
Dimensioni	Determina l'intervallo di tempo tra l'audio iniziale e l'inizio del riverbero. Ciò crea l'illusione delle dimensioni dello spazio acustico. Gli intervalli di tempo più lunghi sono associati a spazi più ampi, pertanto, l'aumento del valore Dimensioni simula ambienti più grandi.
Luminosità	Determina il tempo di smorzamento del riverbero. In una stanza in penombra, i muri assorbirebbero rapidamente i suoni, mentre in una stanza luminosa, ad esempio una palestra, i muri rifletterebbero maggiormente i suoni. Il riverbero in una stanza luminosa dura di più che in una stanza buia, pertanto l'aumento del livello di luminosità simula un ambiente più ampio e luminoso.



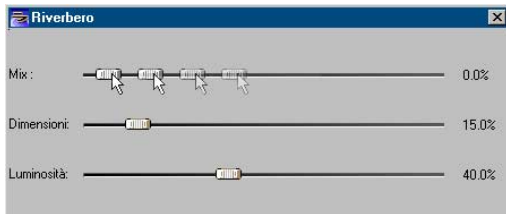
La versione completa di SIREN Jukebox offre sei valori preimpostati di riverbero e consente la creazione di effetti personalizzati. Quando però si utilizza SIREN XPress si dispone solo dei valori preimpostati Salone e Atrio e non è possibile creare impostazioni personalizzate.

Per impostare un effetto di riverbero personalizzato effettuare quanto segue:

1. Dal menu Riverbero, scegliere **Personalizzato**. Viene visualizzata la finestra di dialogo Riverbero.



2. Come per EQ grafico, i valori di riverbero si impostano mediante il trascinamento del pulsante di regolazione verso sinistra o verso destra. Lo spostamento del pulsante verso destra aumenta il valore, mentre lo spostamento verso sinistra lo riduce.




3. Chiudere la finestra di dialogo Riverbero. Il riverbero personalizzato viene applicato all'audio e l'icona Riverbero nel pannello Controller riproduzione cambia colore.

Si consiglia di effettuare vari esperimenti con i parametri di riverbero per creare effetti personalizzati.

Volume

Il pulsante di regolazione del volume consente di impostare il volume di riproduzione di SIREN. Per impostare il volume, trascinare il pulsante di regolazione verso sinistra o verso destra.

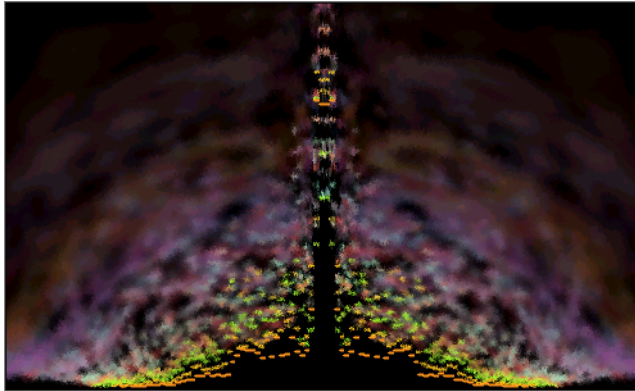
- Lo spostamento del pulsante verso destra aumenta il volume di riproduzione,
- mentre lo spostamento verso sinistra lo riduce.

Il pulsante Disattiva () disattiva l'audio temporaneamente. Fare di nuovo clic su questo pulsante per riattivare l'audio.

Visualizza

Il pannello Visualizza consente di visualizzare quanto segue:

- indicatori di volume picco o classico (solo per SIREN Jukebox).
- visualizzazioni in tempo reale basate sull'analisi dell'onda dei pezzi.
- visualizzazioni in tempo reale basate sull'analisi della trasformata veloce di fourier o FFT (Fast Fourier Transform) dei pezzi.
- video.



Fare clic con il pulsante destro del mouse per visualizzare un menu contestuale

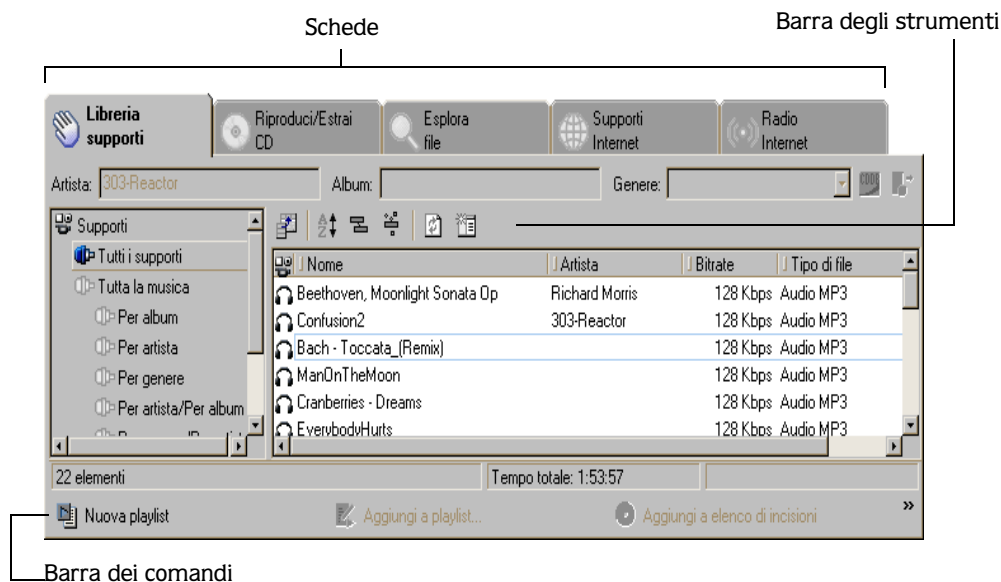
Per selezionare una visualizzazione, fare clic con il pulsante destro del mouse sul pannello e selezionare la visualizzazione desiderata dal menu contestuale. I video, però, possono essere visualizzati nel pannello Visualizza quando vengono selezionati per la riproduzione da una delle origini di SIREN disponibili.



Se si seleziona la **Modalità schermo intero** la visualizzazione viene espansa fino a riempire tutto lo schermo nella risoluzione specificata dall'utente. Per uscire dalla Modalità schermo intero, premere **[Esc]**.

Gestione supporti

Il pannello Gestione supporti di SIREN contiene delle schede che offrono l'accesso a vari strumenti che consentono di richiamare e gestire le librerie di supporti personali.



Libreria supporti

Se si fa clic sulla scheda Libreria supporti viene visualizzato il contenuto della libreria dei supporti personale. Da questa scheda è possibile riprodurre i supporti, nonché creare e gestire le visualizzazioni e le playlist.

Riproduci/Estrai CD

Nella scheda Riproduci/Estrai CD è elencato il contenuto del CD audio nell'unità CD-ROM corrente del sistema. Da questa scheda è possibile riprodurre i supporti da un CD ed estrarli nella Libreria supporti.

Esplora file

Nella scheda Esplora file è visualizzato il contenuto del file system del computer, inclusi i dischi rigidi, le connessioni di rete e le unità CD. Tale scheda contiene inoltre un elenco di codifica che visualizza lo stato dei file che si stanno aggiungendo alla libreria.



Supporti Internet

La scheda Supporti Internet avvia un browser interno che consente di ricercare i supporti su Internet senza uscire da SIREN.



Radio Internet

La scheda Radio Internet avvia un browser interno con collegamenti ad oltre 200 trasmissioni radio di streaming. Da questa scheda è possibile specificare un elenco delle stazioni radio preferite, traendole dai collegamenti forniti o da altri siti Internet.



Incidi su CD

La scheda Incidi su CD visualizza i supporti selezionati per l'incisione (scrittura) e consente di incidere i CD audio in formato audio o di dati.

Lettores portatile

Nella scheda Lettores portatile sono visualizzati i supporti selezionati per il trasferimento su un lettore portatile ed è possibile gestire il processo di trasferimento di tali file.

Personalizzazione della finestra di SIREN

I pannelli di SIREN possono essere attivati o disattivati, ridimensionati oppure spostati, conferendo all'applicazione un aspetto che meglio risponde alle proprie esigenze.

Attivazione/disattivazione di un pannello

Per attivare/disattivare un pannello, selezionare il pannello desiderato dal menu **Visualizza**.

Ridimensionamento di un pannello

Per ridimensionare un pannello fare clic sul bordo e trascinarlo. Alcuni pannelli possono essere ridimensionati solo in direzioni specifiche.

Spostamento di un pannello

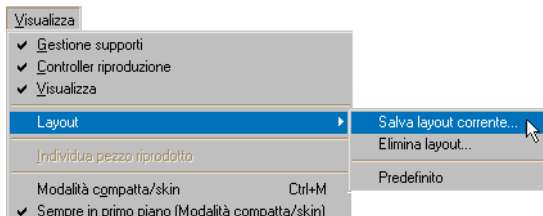
1. Posizionare il puntatore del mouse sul bordo sinistro del pannello da spostare. Il puntatore si trasforma in una freccia a due punte (↔).
2. Trascinare il pannello nella nuova posizione.
3. Rilasciare il pulsante del mouse per collocare il pannello nella nuova posizione.

Layout dei pannelli

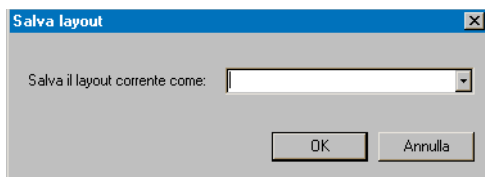
È possibile conservare la disposizione e le dimensioni dei pannelli di SIREN salvandone il layout. Dopo averlo salvato, è possibile selezionarlo per utilizzarlo in un secondo momento.

Salvataggio di un layout

1. Disporre e ridimensionare i pannelli di SIREN secondo le proprie esigenze.
2. Dal menu **Visualizza**, scegliere **Layout** e selezionare **Salva layout** dal sottomenu. Viene visualizzata la finestra di dialogo **Salva layout**.



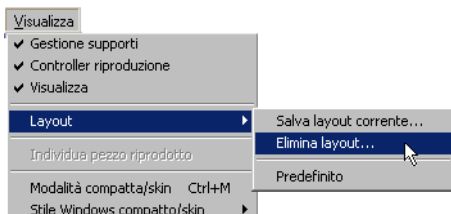
3. Inserire il nome del layout nella casella di testo **Salva il layout corrente come** e fare clic su **OK**.



Il nome del layout ora è visualizzato nel sottomenu **Layout**. Quando verrà selezionato, i pannelli di SIREN assumeranno la disposizione salvata con il nome del layout.

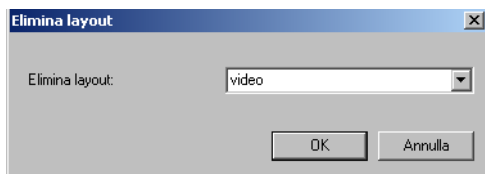
Eliminazione di un layout

1. Dal menu **Visualizza**, scegliere Layout e selezionare Elimina layout dal sottomenu. Viene visualizzata la finestra di dialogo Elimina layout.



2. Specificare il nome del layout che si desidera eliminare nell'elenco a discesa Elimina layout.

Fare clic su .




Il nome del layout viene eliminato dal sottomenu Layout.

Modalità compatta

SIREN consente di impostare l'applicazione in modalità compatta e di utilizzare gli skin per fornire all'interfaccia utente un nuovo aspetto. Benché gli skin in genere includano solo una parte dei controlli SIREN disponibili (spesso solo la barra di trasporto), risultano utili per fornire e collocare sul desktop alcuni controlli mentre si opera con un'altra applicazione.

Attivazione/disattivazione della modalità compatta

È possibile passare dalla modalità normale a quella compatta e viceversa, effettuando le seguenti operazioni elencate di seguito.

- Fare clic su  nella barra degli strumenti del Controller riproduzione.
- Selezionare Modalità compatta/skin dal menu **Visualizza**.
- Premere **Ctrl+M** con la tastiera.

Selezione di uno skin

SIREN offre tutta una serie di skin incorporati. Per utilizzare uno skin, è sufficiente selezionarlo dal menu **Skin**. SIREN viene impostato automaticamente in modalità compatta e visualizzato secondo il nuovo skin. Nella figura seguente sono mostrati due degli skin disponibili in SIREN.



Come ottenere altri skin

È possibile scaricare non solo altri skin per SIREN ma anche le risorse necessarie a creare skin personalizzati. Per scaricare i nuovi skin o il kit Skin Grafter della Sonic Foundry, selezionare **Richiama skin** dal menu **Skin**. SIREN avvia il browser interno e tenta di collegarsi alla pagina appropriata del sito Web della Sonic Foundry dedicata al supporto skin di SIREN.



Organizzazione dei supporti

Organizzazione dei supporti

I supporti nella scheda Libreria supporti possono essere classificati, ordinati e filtrati. SIREN organizza i supporti in base alle informazioni fornite con il file, incluso artista, album e genere. Se per un file non sono disponibili informazioni, SIREN lo colloca nella cartella Sconosciuto presente per ciascuna categoria.

Oltre all'organizzazione predefinita inclusa nella scheda Libreria supporti, SIREN consente di creare playlist personalizzate. *Per ulteriori informazioni, vedere [Playlist personalizzate a pagina 33](#).*


Informazioni sui CD

Se SIREN riesce a recuperare informazioni su un CD, dal CD stesso o da un database locale, le visualizza.

Configurazione delle preferenze delle informazioni sui CD

Prima di utilizzare le funzioni di informazione sui CD di SIREN, è necessario configurare le preferenze del database dei supporti.

Per impostare tali preferenze effettuare quanto segue:

1. Dal menu **Opzioni**, scegliere **Preferenze**. Viene visualizzata la finestra di dialogo Preferenze.
2. Selezionare la scheda Informazioni CD.
3. Selezionare le caselle di controllo corrispondenti alle opzioni relative alle informazioni sui CD desiderate e fare clic su . SIREN è configurato in modo da richiamare le informazioni sui CD automaticamente quando il CD viene inserito e si fa clic sulla scheda Riproduci/Estrai CD.

Per ulteriori informazioni su specifiche preferenze relative alle informazioni sui CD, consultare la guida in linea.


Database dei compact disc

Oltre che con l'opzione illustrata in precedenza, SIREN può richiamare informazioni sui CD tramite Internet dal CDDB (Compact Disc Database).

Configurazione del CDDB

In genere il CDDB viene configurato con la configurazione guidata che viene avviata la prima volta che si esegue SIREN. Tuttavia, la configurazione del CDDB può essere modificata in qualsiasi momento.

Per modificare la configurazione del CDDB, effettuare quanto segue:


1. Dal menu **Opzioni**, scegliere **Preferenze**. Viene visualizzata la finestra di dialogo Preferenze.
2. Selezionare la scheda Informazioni CD.
3. Se lo si desidera, selezionare la casella di controllo Richiama automaticamente informazioni su CD da Internet.
4. Inserire l'indirizzo di posta elettronica nella casella Indirizzo di posta elettronica e fare clic su . Il CDDB viene configurato.

Nota: *se non si desidera specificare un indirizzo di posta elettronica, è possibile selezionare la casella di controllo Utilizzare un indirizzo di posta elettronica anonimo per il collegamento al CDDB.*

Utilizzo del CDDB

1. Controllare che il computer sia collegato ad Internet.
2. Inserire un CD nell'unità CD-ROM e fare clic sulla scheda Riproduci/Estrai CD nel pannello Gestione supporti. Se SIREN è configurato in modo da richiamare automaticamente le informazioni dal CDDB, tali informazioni vengono aperte e visualizzate. *Per ulteriori informazioni, vedere [Configurazione del CDDB](#) a pagina 26.*

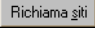

Nome	Dimensione	Tipo	Modificato	Stato
Bloodhound Gang - Bad touch (Let's do it like...	4.065KB	File musicale MP3	23/03/00 14.06	
Bobby_McFerrin - Don't_Worry_Be_Happy	3.662KB	File musicale MP3	27/09/98 3.09	
Bryan_Adams - Do_it_for_You	2.939KB	File musicale MP3	07/07/98 14.50	
Bryan_Adams - When_a_Man_Loves_a_Wo...	3.939KB	File musicale MP3	21/09/98 21.10	
Collective_Soul - The_World_I_Knew	3.524KB	File musicale MP3	04/11/98 15.19	
Coolio - C_U_When_You_Get_There	4.865KB	File musicale MP3	24/06/98 17.41	
Crash_Test_Dummies - Mmm_Mmm_Mmm	3.647KB	File musicale MP3	04/11/98 15.19	
Cyndi_Lauper - Time_After_Time	3.303KB	File musicale MP3	04/11/98 15.19	
Del_Amitri - Roll_To_Me	2.059KB	File musicale MP3	02/11/98 18.05	
Des'ree - Kissing_You	4.643KB	File musicale MP3	02/11/98 18.06	
Dire_Straits - Money_For_Nothing	7.912KB	File musicale MP3	07/09/98 15.58	
DizNeeLand	3.855KB	File musicale MP3	13/10/98 0.09	
live&letdie	2.856KB	File musicale MP3	13/10/98 0.30	
Never Ending Story	3.296KB	File musicale MP3	07/05/99 22.14	
Nirvana - Come_As_YouAre	3.426KB	File musicale MP3	17/09/98 17.13	
Nirvana - Rape_Me	2.612KB	File musicale MP3	17/09/98 17.11	
Pearl_Jam - Last Kiss	2.261KB	File musicale MP3	26/06/00 13.35	
Pearl_Jam - Last_Kiss_98	6.088KB	File musicale MP3	23/09/99 15.49	

In caso contrario, fare clic su  oppure selezionare il menu **File**, scegliere Informazioni CD e Richiama dal sottomenu.

Nota: dopo che SIREN ha richiamato le informazioni dal CDDB, queste vengono salvate su un database locale.

Problemi con il collegamento al CDDB

A volte è possibile che si verifichino problemi con il collegamento al CDDB. In tal caso, effettuare quanto segue:

1. Dal menu **Opzioni**, scegliere **Preferenze**. Viene visualizzata la finestra di dialogo Preferenze.
2. Selezionare la scheda Informazioni CD.
3. Fare clic su . Viene visualizzato un elenco dei siti CDDB disponibili.
4. Selezionare un sito e fare clic su . Quando richiesto, SIREN si collegherà al nuovo sito CDDB.

Inoltro di informazioni al CDDB

Dato il numero elevato di CD immesso ogni anno sul mercato, è inevitabile che per qualche CD non siano disponibili informazioni nel CDDB. In tal caso, è possibile inoltrare le informazioni al CDDB che saranno aggiunte al database e rese disponibili per gli utenti futuri.

Per inoltrare le informazioni sui CD al CDDB, effettuare quanto segue:

1. Inserire un CD per cui nel CDDB non vi sono informazioni disponibili e fare clic sulla scheda Riproduci/Estrai CD.

2. Inserire manualmente le informazioni. Per ulteriori informazioni, vedere [Aggiunta manuale delle informazioni sui CD](#) a pagina 28.

3. Fare clic su  oppure selezionare il menu **File**, scegliere **Informazioni CD** e **Inoltra** dal sottomenu. SIREN tenta di collegarsi al CDDB e di inoltrare le informazioni.

Se l'inoltro ha esito negativo, se ne riceverà la notifica tramite posta elettronica. Gli utenti anonimi, però, non riceveranno la notifica sui problemi di inoltro.

Aggiunta/modifica di informazioni sui pezzi

In genere SIREN richiama le informazioni sui CD da un CD o da un database locale e le visualizza nel pannello Gestione supporti. Quando tali informazioni non sono disponibili, SIREN visualizza informazioni generiche. Ad esempio, quando si inserisce un CD che non contiene informazioni oppure non è possibile effettuare il collegamento al CDDB, SIREN elenca i brani numericamente.

Nota: le procedure di modifica delle informazioni descritte di seguito possono essere utilizzate anche per la modifica delle informazioni sui video.

Aggiunta manuale delle informazioni sui CD

Se SIREN non è in grado di richiamare informazioni sui pezzi di un CD, è necessario inserirle manualmente prima che il pezzo venga estratto sul computer. SIREN copia tali informazioni durante l'estrazione dell'audio.

Per aggiungere informazioni sui CD, effettuare quanto segue:

1. Inserire un CD nella relativa unità. SIREN avvisa che non è possibile individuare informazioni sul CD ed elenca i pezzi numericamente.
2. Inserire le informazioni corrette nei campi Album, Artista e Genere.
3. Fare clic con il pulsante destro del mouse su un pezzo e selezionare Rinomina dal menu contestuale. Viene visualizzata una casella di modifica al posto del titolo del pezzo corrente.
4. Inserire il titolo del pezzo e premere . SIREN memorizza le informazioni in un database locale e le richiama ogni volta che il CD viene inserito. Inoltre, queste informazioni rimangono associate al pezzo dopo che questo viene estratto sul computer.
5. Ripetere i passaggi da 3 a 5 finché non viene assegnato un nome a tutti i pezzi desiderati.

Modifica delle informazioni sui pezzi nelle visualizzazioni e nelle playlist

Per aggiungere o modificare manualmente le informazioni sui pezzi, effettuare quanto elencato di seguito.

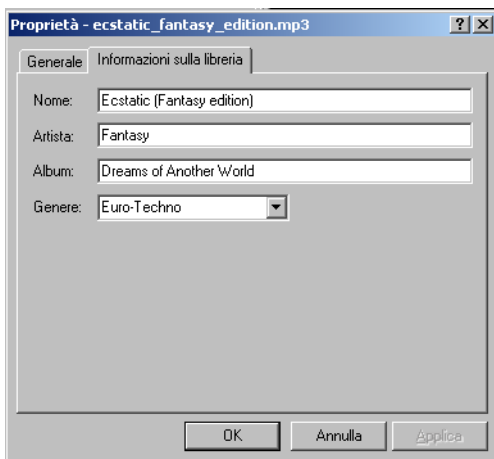
- Selezionare il pezzo e modificare le informazioni relative ad artista, album o genere nella Libreria supporti.

Artista: Album: Genere:

- Selezionare il pezzo e fare clic nell'area al di sotto della colonna della categoria da modificare. Viene attivata la modalità di modifica. Inserire le informazioni corrette seguite da:
 - **Invio** per spostarsi di una cella in basso.
 - **Maiusc** + **Invio** per spostarsi di una cella in alto.
 - **Tab** per spostarsi di una cella a destra.
 - **Maiusc** + **Tab** per spostarsi di una cella a sinistra.

Nome	Artista	Album	Tipo di file	Bitrate	Genere
The Crazy Krazy Theme Song	Crashterpiece Theater	Crashterpiece Theater	Audio MP3	128 Kbps	Polka
The Politically Correct Cheap	Crashterpiece Theater	Crashterpiece Theater	Audio MP3	128 Kbps	Tribal
Overture: Crashterpiece Theate	Crashterpiece Theater	Crashterpiece Theater	Audio MP3	128 Kbps	Symphony
Ecstatic (Fantasy edition)	<input type="text" value="Fantasy"/>	Dreams of Another W...	Audio MP3	128 Kbps	Euro-Techno
That's The Way I Remember It	Garth Brooks	The Life of Chris Gaines	Audio MP3	96 Kbps (12)	Other
Right Now	Garth Brooks	The Life of Chris Gaines	Audio MP3	96 Kbps (12)	Other
The Great Beyond	REM		Audio MP3	128 Kbps	Pop
Beethoven, Moonlight Sonata Op	Richard Morris		Audio MP3	128 Kbps	
Braveheart (Techno Remix)	WaterworlD		Audio MP3	128 Kbps	
theme X-files-techno_version	X-Files		Audio MP3	128 Kbps	

- Selezionare il pezzo e scegliere **Proprietà** dal menu **File**. Quando viene visualizzata la finestra di dialogo **Proprietà**, selezionare la scheda **Informazioni** sulla libreria. Modificare le informazioni sul pezzo e fare clic su **OK**.




Nota: se si modificano le informazioni su artista, album o genere, il pezzo viene inserito in una nuova posizione all'interno dell'elenco dei supporti. Se le informazioni su artista, album o genere non appartengono ad una categoria esistente, SIREN crea una nuova visualizzazione contenente il pezzo.

Comando Rinomina file automaticamente

È possibile assegnare un nuovo nome ai file di supporti collegati in base alle informazioni richiamate dal database dei supporti locale. Questa funzione modifica il nome di un file per includervi le informazioni sul pezzo, rendendolo in tal modo più facilmente identificabile. Quando si utilizza la funzione **Rinomina file automaticamente**, SIREN usa il seguente formato di ridenominazione: artista-album-brano-titolo.estensione.

Utilizzo di Rinomina file automaticamente

1. Selezionare un file di supporti nella scheda Libreria supporti.
2. Dal menu **Modifica**, scegliere **Rinomina file automaticamente**. Il file viene rinominato nel formato di ridenominazione di SIREN.
3. Fare clic su  oppure premere **F5** per aggiornare l'elenco dei supporti.

Nota: il comando Rinomina file automaticamente può essere utilizzato su più file contemporaneamente.

File MP3 e tag ID3

Le tag ID3 consentono di salvare informazioni aggiuntive, musicali e non, come parte di un file .mp3.

Salvataggio di una tag ID3

1. Aggiungere o modificare le informazioni sui pezzi in base alle esigenze. Per ulteriori informazioni, vedere [Modifica delle informazioni sui pezzi nelle visualizzazioni e nelle playlist a pagina 29](#).
2. Dal menu **Modifica**, scegliere **Aggiorna tag ID3**. Vengono aggiunte o modificate le tag ID3 appropriate.

Quando si visualizzano le proprietà dei pezzi, nella finestra di dialogo Proprietà saranno incluse anche le tag ID3 aggiornate.

Classificazione dei supporti

Ciascun pezzo o video della libreria dei supporti può essere classificato in base ad una scala a dieci punti. In seguito è possibile utilizzare tale classificazione per organizzare i supporti. La classificazione può essere eseguita dalla playlist corrente nel pannello Controller riproduzione oppure dalla scheda Libreria supporti mediante le icone a forma di diamante. Ciascuna metà del diamante rappresenta un punto.

Classificazione dei file di supporti dalla scheda Libreria supporti

1. Visualizzare il file desiderato.
2. Controllare che il campo Classificazione sia visualizzato come intestazione di colonna. Per ulteriori informazioni, vedere [Aggiunta di campi all'elenco dei supporti a pagina 37](#).
3. Selezionare la parte del diamante che rappresenta la classificazione per il pezzo o il video.

Classificazione dei file di supporti dal pannello Controller riproduzione

1. Avviare la riproduzione per generare una playlist corrente nel Controller riproduzione.
2. Selezionare il file. Nella colonna Classificazione vengono visualizzati i cinque diamanti.
3. Selezionare la parte del diamante che rappresenta la classificazione per il pezzo o il video.

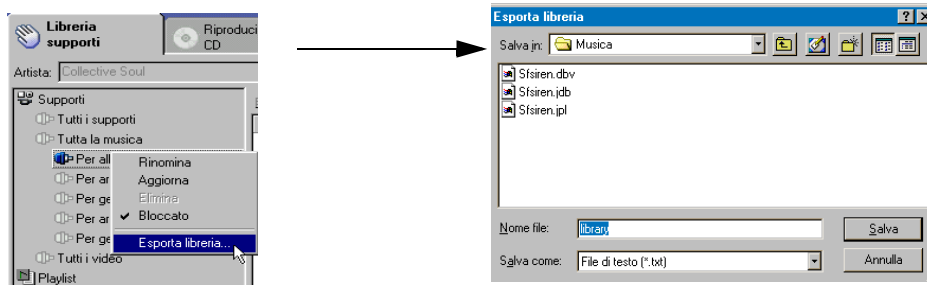
Nota: è possibile deselezionare una porzione di diamante per ridurre o rimuovere la classificazione.

Esportazione delle informazioni sui file della libreria supporti

SIREN consente di esportare le informazioni sui file di supporti come file di testo. È possibile esportare l'intera libreria oppure soltanto i file selezionati.

Esportazione della libreria supporti in un file di testo

1. Fare clic con il pulsante destro del mouse su una visualizzazione nella scheda Libreria supporti e scegliere **Esporta libreria** dal menu contestuale. Viene visualizzata la finestra di dialogo Esporta libreria.

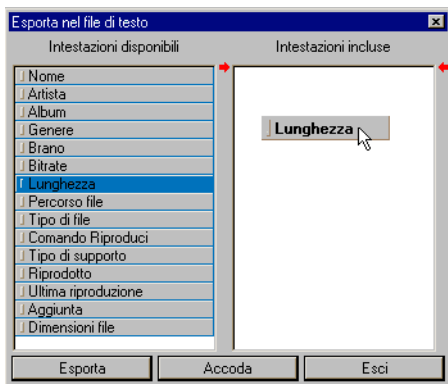


2. Specificare una posizione ed un nome per il file e fare clic su **Salva**.

Se lo si desidera, è possibile aprire il file di testo in un programma per fogli elettronici o per database. Con questa procedura viene esportata l'intera libreria a prescindere dalla visualizzazione utilizzata per eseguire l'esportazione.

Esportazione dei file selezionati in un file di testo

1. Nella scheda Libreria supporti, selezionare i file contenenti le informazioni che si desidera esportare.
2. Fare clic con il pulsante destro del mouse su uno dei file selezionati e scegliere **Esporta nel file di testo** dal menu contestuale. Viene visualizzata la finestra di dialogo Esporta nel file di testo.
3. Specificare le intestazioni che si desidera includere nel file di testo trascinandole da Intestazioni disponibili in Intestazioni incluse. Dopo aver selezionato le intestazioni, è possibile riordinarle con la funzione di trascinamento selezione.



4. Fare clic su . Viene visualizzata la finestra di dialogo Salva file di testo.
5. Specificare una posizione ed un nome per il file e fare clic su .

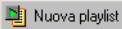
Se lo si desidera, è possibile aprire il file di testo in un programma per fogli elettronici o per database.

Per aggiungerlo ad un file di testo esistente, ripetere i passaggi da 1 a 3. Dopo aver selezionato le intestazioni, fare clic su . Individuare e selezionare il file originale, quindi fare clic su . Le informazioni appena selezionate vengono aggiunte alla fine del file originale.

Playlist personalizzate

SIREN consente di creare playlist personalizzate dalla libreria dei supporti. Le playlist consentono di memorizzare collegamenti a supporti che si trovano in varie visualizzazioni. Con questa semplice idea, è possibile creare playlist per ogni occasione. Inoltre, poiché le playlist utilizzano i collegamenti ai supporti invece che le copie dei file, consentono di inserire un file di supporti in varie playlist senza occupare spazio su disco.

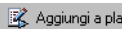
Creazione di una playlist personalizzata

1. Dalla barra dei comandi, fare clic su Nuova playlist () oppure scegliere **Nuova playlist** dal menu **Modifica**. SIREN crea una nuova playlist con un nome predefinito e la visualizza sotto l'icona Playlist.



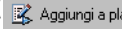
2. Assegnare un nome alla nuova playlist e premere .

Nota: per modificare il nome di una playlist, fare clic su di essa con il pulsante destro del mouse e scegliere Rinomina dal menu contestuale.

3. Aggiungere i supporti alla playlist utilizzando uno dei metodi elencati di seguito.
 - Trascinare i file dalla libreria dei supporti e rilasciarli nella playlist.
 - Selezionare un file e scegliere **Aggiungi a playlist** dal menu **Modifica**.
 - Selezionare un file e fare clic su **Aggiungi a playlist** () nella barra dei comandi.

Dopo aver selezionato **Aggiungi a playlist**, SIREN richiede di specificare la playlist a cui aggiungere i supporti.

Un metodo alternativo per creare una playlist

1. Selezionare il file o i file da aggiungere alla nuova playlist.
2. Dal menu **Modifica**, scegliere **Aggiungi a playlist** oppure fare clic su **Aggiungi a playlist** () nella barra dei comandi. Viene visualizzata la finestra di dialogo **Aggiungi a playlist**.
3. Assegnare un nome alla nuova playlist e premere .

Organizzazione di una playlist

Dopo essere stati inseriti in una playlist, i file di supporti possono essere organizzati con la funzione di trascinamento selezione.

Blocco di visualizzazioni e playlist

Dopo aver creato e configurato una visualizzazione o playlist secondo le proprie esigenze, è possibile bloccarla per impedire modifiche accidentali. Per bloccare una visualizzazione o playlist, fare clic con il pulsante destro del mouse sul relativo nome e scegliere **Bloccato** dal menu contestuale. Accanto al comando **Bloccato** viene visualizzato un segno di spunta. Quando in seguito si farà clic con il pulsante destro del mouse sulla visualizzazione o playlist bloccata, viene visualizzata l'opzione **Elimina** non disponibile. Per sbloccare una visualizzazione o playlist, fare clic con il pulsante destro del mouse sul relativo nome e scegliere **Bloccato** dal menu contestuale.


Nota: *visualizzazioni o playlist bloccate possono essere rinominate.*

Importazione di playlist

1. Dal menu **Opzioni**, scegliere **Ricerca supporti nel computer**. Viene visualizzata la finestra di dialogo **Ricerca supporti nel computer**.
2. Selezionare la casella di controllo **Playlist note** e fare clic su . SIREN ricerca nel computer le playlist create in precedenza (.m3u o .pls) e le aggiunge alla libreria dei supporti.

Il nome della playlist viene visualizzato nella scheda **Libreria supporti** insieme con le altre playlist personalizzate.

Esportazione di playlist

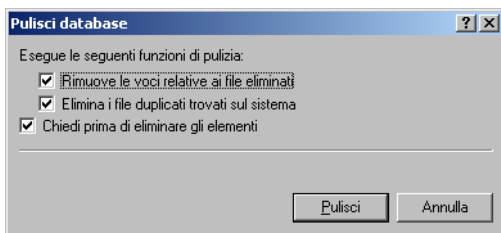
1. Fare clic sulla scheda Libreria supporti.
2. Selezionare una playlist per l'esportazione.
3. Fare clic con il pulsante destro del mouse e scegliere **Esporta playlist** dal menu. Viene visualizzata la finestra di dialogo **Esporta playlist**.
4. Specificare una posizione ed un nome per il file .m3u e fare clic su .

Pulisci database

Il comando **Pulisci database** di SIREN consente di rimuovere dal database dei supporti le voci dei file eliminate e duplicate.

Per pulire il database, effettuare quanto segue:

1. Dal menu **Modifica**, scegliere **Pulisci database**. Viene visualizzata la finestra di dialogo **Pulisci database**.



2. Selezionare le caselle di controllo corrispondenti alle opzioni e fare clic su .

Funzioni di pulizia del database

Rimuove le voci relative ai file eliminati

SIREN cerca nei database dei supporti i file eliminati dal computer e rimuove le relative voci dal database.

Elimina i file duplicati trovati sul sistema

SIREN cerca nel database dei supporti i file duplicati e li elimina, conservando una sola voce per ciascun file. I file sono considerati duplicati quando il loro contenuto è identico.

Chiedi prima di eliminare gli elementi

Prima di eliminare i file o le voci del database, SIREN richiede la conferma all'utente.

Gestione avanzata dei supporti


SIREN dispone di numerosi strumenti per il database che consentono di ottenere un maggiore controllo sulle librerie dei supporti e sulle abitudini di ascolto. Tra questi strumenti sono inclusi Selezione campi, Barra di ordinamento, Barra di raggruppamento e Barra filtro.

Selezione campi



Lo strumento Selezione campi consente di determinare le categorie del database utilizzate per visualizzare, ordinare, raggruppare e filtrare le librerie dei supporti.

Visualizzazione di Selezione campi


Per visualizzare Selezione campi, fare clic su  nella barra degli strumenti del database oppure fare clic con il pulsante destro del mouse sull'intestazione della colonna e scegliere Selezione campi dal menu contestuale.

Utilizzo di Selezione campi

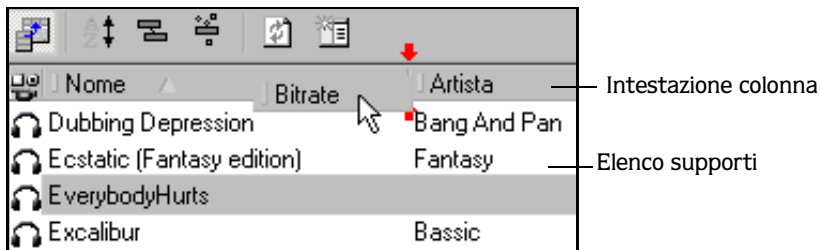
Tutti i campi elencati in Selezione campi possono essere visualizzati nell'elenco dei supporti della scheda Libreria supporti. Le modifiche apportate ai campi nell'intestazione di colonna dell'elenco dei supporti vengono applicate alla visualizzazione o playlist selezionata.

Aggiunta di campi all'elenco dei supporti

Per aggiungere dei campi all'elenco dei supporti, effettuare quanto segue:

1. Visualizzare una visualizzazione o playlist.
2. Fare clic su  per visualizzare Selezione campi.

3. Trascinare il campo da Selezione campi all'intestazione di colonna dell'elenco dei supporti. Una volta posizionato correttamente il campo, sopra e sotto la riga vengono visualizzate due piccole frecce rosse.



Dopo aver trascinato il campo, all'elenco dei supporti viene aggiunta una nuova colonna e tutti i file dell'elenco visualizzano un valore, se pertinente.

Rimozione di campi dall'elenco dei supporti

Per rimuovere un campo dall'elenco dei supporti, fare clic con il pulsante destro del mouse sul campo e scegliere Rimuovi questa colonna dal menu contestuale.

Nota: *i campi visualizzati nell'elenco dei supporti non incidono sull'ordinamento, sul raggruppamento o sui filtri applicati alla libreria dei supporti.*

Campi modificabili e non modificabili

I campi di selezione sono pieni di informazioni richiamate direttamente dal file di supporti, dal CD o dal database locale. Queste informazioni possono essere permanenti oppure modificabili. Gli altri campi dipendono dalle immissioni eseguite dall'utente. *Per ulteriori informazioni, vedere [Modifica delle informazioni sui pezzi nelle visualizzazioni e nelle playlist a pagina 29](#).*

Nella tabella seguente sono elencati tutti i campi disponibili, specificando quale è modificabile e quale no.

Campo	Stato
Aggiunta	Non modificabile
Album	Modificabile
Anno	Modificabile
Artista	Modificabile
Bitrate	Non modificabile
Brano	Modificabile
Classificazione	Modificabile
Comando Riproduci	Non modificabile
Commento	Modificabile
Dimensioni file	Non modificabile
Etichetta	Modificabile
Etichetta URL	Modificabile
Genere	Modificabile
Lunghezza	Non modificabile
Nome	Modificabile
Nome volume	Modificabile
Percorso file	Non modificabile
Riprodotta	Non modificabile
Tipo di file	Non modificabile
Tipo di supporto	Non modificabile
Ultima riproduzione	Non modificabile
Video FPS	Non modificabile

Campi personalizzati in Selezione campi

È possibile creare dei campi personalizzati da utilizzare nell'elenco dei supporti per ottenere la massima flessibilità nell'organizzazione della libreria dei supporti. Ad esempio, se si crea un campo denominato *Situazione*, è possibile individuare la musica adatta ad una cena pacata o ad energici esercizi ginnici.


Campi personalizzati

Quando si definisce un nuovo campo, è necessario innanzitutto specificare un tipo e un formato. Nella tabella seguente sono illustrati tutti i tipi e i formati disponibili.

Tipo di file	Formato campo	Descrizione
Intero	Numero kilo	Divide tutti i numeri per 1000. Ad esempio, 4500/1000 = 4,5. Il campo Bitrate corrente utilizza questo formato.
	Numero	Qualsiasi numero, positivo o negativo.
	Numero positivo	Qualsiasi numero positivo. Il campo Brano corrente utilizza questo formato.
	Dimensioni	Un numero positivo visualizzato in KB o MB. Il campo Dimensioni file corrente utilizza questo formato.
Classificazione	Classificazione	Cinque diamanti rappresentano un intervallo compreso tra 1 e 10. Ciascuna metà di diamante rappresenta un incremento di un punto. Il campo Classificazione corrente utilizza questo formato.
Testo	Testo	Qualsiasi stringa di testo.
	URL	Qualsiasi stringa di testo. Quando si fa clic sulla voce nell'elenco dei supporti, Siren passa al browser interno e si collega al sito. Il campo Etichetta URL corrente utilizza questo formato.

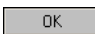
Aggiunta di un campo personalizzato a Selezione campi

1. Fare clic su  per visualizzare Selezione campi.
2. Fare clic su  nella parte inferiore della finestra Selezione campi. Viene visualizzata la finestra di dialogo Nuovo campo.





Finestra di dialogo "Nuovo campo" con i seguenti campi:

- Nome: Campo utente
- Tipo: Testo
- Formato: Testo
- Pulsanti: OK, Annulla

3. Inserire il nome del campo da aggiungere.
4. Specificare il tipo di campo nell'elenco a discesa Tipo. I dati nella casella Formato cambiano in base al tipo di campo scelto.
5. Specificare il tipo di formato nell'elenco a discesa Formato, se pertinente.
6. Fare clic su . A questo punto il campo può essere utilizzato in un'intestazione di colonna o in un ordinamento, raggruppamento o filtro.


Rimozione di un campo personalizzato da Selezione campi

1. Fare clic su  per visualizzare Selezione campi.
2. Selezionare il campo che si desidera eliminare e fare clic su . Il campo viene rimosso da Selezione campi e da tutte le visualizzazioni in cui era utilizzato.

Barra di ordinamento

Lo strumento Barra di ordinamento può essere utilizzato da qualsiasi visualizzazione di Libreria strumenti e consente di elencare o ordinare tutti i file nella libreria dei supporti in base al campo. Questa funzione risulta molto utile per organizzare e visualizzare la libreria dei supporti in ordine alfabetico (per artista, album o nome), cronologico, per data di aggiunta, numero di riproduzioni oppure in base a qualsiasi campo disponibile.

Visualizzazione della barra di ordinamento

Per visualizzare la Barra di ordinamento, fare clic su  nella barra degli strumenti del database oppure fare clic con il pulsante destro del mouse sulla barra degli strumenti del database e scegliere **Mostra barra di ordinamento** dal menu contestuale.

Creazione di un ordinamento

1. Visualizzare una visualizzazione della libreria dei supporti e la Barra di ordinamento.
2. Trascinare un campo da Selezione campi o un'intestazione di colonna e rilasciarlo nella Barra di ordinamento. Una volta posizionato correttamente il campo, nella Barra di ordinamento vengono visualizzate due piccole frecce rosse.



Il campo viene aggiunto alla Barra di ordinamento con una piccola freccia che punta verso l'alto e tutti gli artisti della libreria dei supporti vengono elencati in ordine alfabetico.

Ordina		
	Artista	
Nome	Artista	Genere
9am/don'tstop/words/tranceport	atb	Other
Dubbing Depression	Bang And Pan	Metal
Excalbur	Bassic	
Moonlight Sonata	Beethoven	Classical
Get Up	Captain Jack feat Gipsy Kings	Dance
Children of The Night	Chambers Of Morbid	
Linger	Cranberries	Rock
The Politically Correct Cheap	Crashterpiece Theater	Tribal

- Fare clic sul nuovo campo nella Barra di ordinamento. La direzione della freccia viene invertita insieme con la direzione dell'ordinamento.

Ordina			
Artista			
	Nome	Artista	Genere
	Overture: Crashterpiece Theate	Crashterpiece Theater	Symphony
	Linger	Cranberries	Rock
	Children of The Night	Chambers Of Morbid	
	Get Up	Captain Jack: feat Gipsy Kings	Dance
	Moonlight Sonata	Beethoven	Classical
	Excalbur	Basic	
	Dubbing Depression	Bang And Pan	Metal
	Sam/don'tstop/words/tranceport	alb	Other

Nota: se si fa clic su un campo nell'intestazione di colonna, questo viene automaticamente aggiunto alla Barra di ordinamento.

Ordinamento di più campi

Gli ordinamenti possono comprendere diversi campi. Utilizzando la procedura precedente, è possibile aggiungere altri campi di ordinamento. Se si aggiunge prima il campo Artista e poi il campo Nome alla Barra di ordinamento verrà creato un elenco dei pezzi dell'artista ordinato alfabeticamente in base alla lettera iniziale.


I campi nella Barra di ordinamento possono essere organizzati mediante la funzione di trascinamento selezione, con il campo più a sinistra come ordinamento principale.

Rimozione di un campo da un ordinamento

Per rimuovere un campo dalla Barra di ordinamento, fare clic con il pulsante destro del mouse sul campo e scegliere Rimuovi questo ordinamento dal menu contestuale.

Per rimuovere tutti i campi dalla Barra di ordinamento, fare clic con il pulsante destro del mouse su un campo e scegliere Rimuovi tutti gli ordinamenti dal menu contestuale.


Salvataggio di un ordinamento

- Fare clic su  nella barra degli strumenti del database oppure fare clic con il pulsante destro del mouse sulla barra degli strumenti del database e scegliere Esegui nuova visualizzazione dal menu contestuale. Viene creata una nuova visualizzazione con un nome predefinito.
- Inserire un nome per la nuova visualizzazione e premere .

Barra di raggruppamento

Lo strumento Barra di raggruppamento può essere utilizzato da qualsiasi visualizzazione di Libreria supporti e consente di raggruppare tutti i file nella libreria dei supporti in base al campo. Questa funzione risulta utile per creare gruppi di supporti semplici o complessi. Ad esempio, il raggruppamento per genere consente di identificare rapidamente tutti i pezzi di free jazz nella libreria dei supporti. Un raggruppamento a più livelli consente la facile identificazione di raggruppamenti di pezzi elaborati, ad esempio tutti i file .mp3 death-metal del 1997 con bitrate a 128 kps aggiunti alla libreria dei supporti l'11 gennaio 2000.

Visualizzazione della barra di raggruppamento

Per visualizzare la Barra di raggruppamento, fare clic su  nella barra degli strumenti del database oppure fare clic con il pulsante destro del mouse sulla barra degli strumenti del database e scegliere **Mostra barra di raggruppamento** dal menu contestuale.

Creazione di un raggruppamento

1. Visualizzare una visualizzazione della libreria dei supporti e la Barra di raggruppamento.
2. Trascinare un campo da Selezione campi o un'intestazione di colonna e rilasciarlo nella Barra di raggruppamento. Tutti i supporti nella libreria vengono raggruppati e visualizzati in base a tale campo.

Raggruppa			
Bitrate			
🔍	Nome	Artista	Album
+	Bitrate: 96 Kbps (1 elementi)		
+	Bitrate: 128 Kbps (4 elementi)		

3. Trascinare un secondo campo da Selezione campi o un'intestazione di colonna e rilasciarlo nella Barra di raggruppamento. Tutti i supporti vengono raggruppati in base ad entrambi i campi, il primo e il secondo.

Raggruppa			
Bitrate		Genere	
🔍	Bitrate	Genere	Artista
-	Bitrate: 96 Kbps (1 elementi)		
-	Genere: (12) Other (1 elementi)		
	96 Kbps (12)	Other	Garth Brooks
+	Bitrate: 128 Kbps (4 elementi)		


Utilizzando questa procedura, è possibile aggiungere altri campi. I campi nella Barra di raggruppamento possono essere organizzati mediante la funzione di trascinamento selezione, con il campo più a sinistra come raggruppamento principale.

Rimozione di un campo da un raggruppamento

Per rimuovere un campo dalla Barra di raggruppamento, fare clic con il pulsante destro del mouse sul campo e scegliere Rimuovi questo raggruppamento dal menu contestuale.

Per rimuovere tutti i campi dalla Barra di raggruppamento, fare clic con il pulsante destro del mouse su un campo e scegliere Rimuovi tutti i raggruppamenti dal menu contestuale.


Salvataggio di un raggruppamento

Per salvare un raggruppamento come nuova visualizzazione, fare clic su  nella barra degli strumenti del database oppure fare clic con il pulsante destro del mouse sulla barra degli strumenti del database e scegliere Esegui nuova visualizzazione dal menu contestuale. Viene creata e visualizzata una nuova visualizzazione con un nome basato sull'ordine dei campi di raggruppamento.

Barra filtro

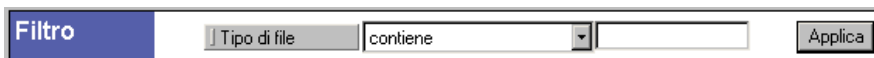
Lo strumento Barra filtro può essere utilizzato in qualunque visualizzazione di Libreria supporti e consente di selezionare o filtrare i supporti che rispondono a dei criteri specifici. Mentre la Barra di raggruppamento consente di raggruppare i supporti in base ai campi, la Barra filtro è più flessibile e consente di applicare valori comparativi per determinare i supporti che rispondono ai criteri stabiliti, a prescindere dalla specificità. Ad esempio, tutti i pezzi con una lunghezza compresa tra quattro e cinque minuti. Le funzioni di filtro di SIREN consentono di isolare rapidamente tutti i pezzi delle librerie estratti tra il 1970 e il 1980, più lunghi di dieci minuti, che contengono la parola *amore* nel titolo e sono stati riprodotti più di 25 volte ma non sono stati mai riprodotti dal 1 gennaio 2000.

Visualizzazione della barra filtro

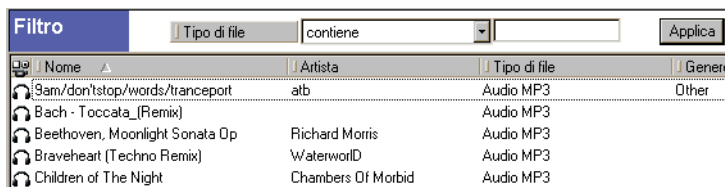
Per visualizzare la Barra filtro, fare clic su  nella barra degli strumenti del database oppure fare clic con il pulsante destro del mouse sulla barra degli strumenti del database e scegliere Mostra barra filtro dal menu contestuale.

Creazione di un filtro

1. Visualizzare una visualizzazione della libreria dei supporti e la Barra filtro.
2. Trascinare un campo da Selezione campi o un'intestazione di colonna e rilasciarlo nella Barra filtro. Il campo viene aggiunto alla Barra filtro insieme con un elenco a discesa e una casella di modifica.



3. Specificare i criteri di filtro nell'elenco a discesa e nella casella di modifica.
4. Premere **Invio**, quindi fare clic su **Applica** nella barra filtro oppure fare clic con il pulsante destro del mouse sulla Barra filtro e scegliere **Applica filtro** dal menu contestuale. Il filtro viene applicato e nell'elenco vengono inseriti solo i supporti che rispondono ai criteri specificati.



Aggiunta di un secondo filtro

1. Trascinare un secondo campo da Selezione campi o un'intestazione di colonna e rilasciarlo nella Barra filtro. Il nuovo campo viene aggiunto sotto il primo filtro insieme con un elenco a discesa e una casella di modifica.
2. Specificare i criteri di filtro per il nuovo campo utilizzando l'elenco a discesa e la casella di modifica.
3. Premere **Invio** oppure fare clic su **Applica** nella barra degli strumenti del database. Il secondo filtro viene applicato e nell'elenco vengono inseriti solo i supporti della libreria dei supporti che rispondono al primo e al secondo criterio di filtro.



Nota: non è possibile riorganizzare i campi nella Barra filtro.

Valori dei campi Aggiunta e Ultima riproduzione

SIREN consente di filtrare tutte le visualizzazioni e playlist mediante due diversi campi di data, Aggiunta e Ultima riproduzione. Poiché esistono innumerevoli modi per creare un valore di data, le funzioni del database di SIREN sono state progettate in modo da consentire la massima flessibilità. Di seguito è fornito un elenco parziale di valori di data validi:

ieri	oggi	domani
settimana scorsa	settimana prossima	x giorni fa
x settimane fa	x mesi fa	x anni fa
x ore fa	mese dell'anno scorso	mese x anni fa
giorno scorso	giorno x settimane fa	data mese
mese data anno	mese (abbr.) data anno	

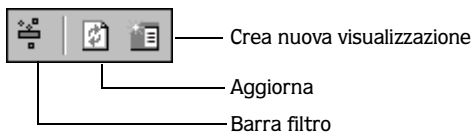
Rimozione di un campo da un filtro

Per rimuovere un campo dalla Barra filtro, fare clic con il pulsante destro del mouse sul campo e scegliere Rimuovi questo filtro dal menu contestuale.


Per rimuovere tutti i campi dalla Barra filtro, fare clic con il pulsante destro del mouse su un campo e scegliere Rimuovi tutti i filtri dal menu contestuale.

Aggiornamento di una visualizzazione

Dopo aver rimosso un filtro, è possibile aggiornare la visualizzazione facendo clic sul pulsante Aggiorna tra i pulsanti Barra filtro e Crea nuova visualizzazione. In tal modo l'elenco dei supporti viene rivisualizzato senza il filtro eliminato.

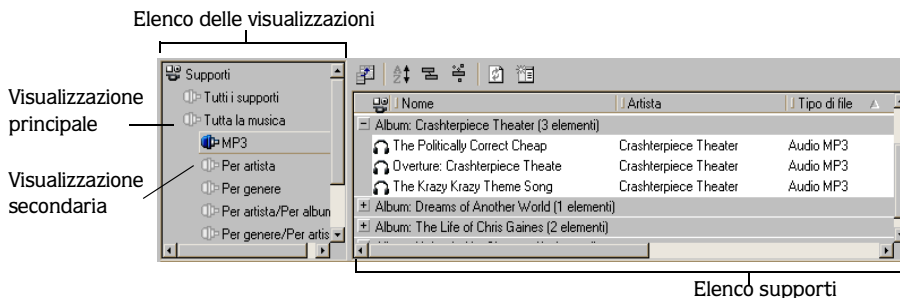


Salvataggio di un filtro

1. Fare clic su  nella barra degli strumenti del database oppure fare clic con il pulsante destro del mouse sulla barra degli strumenti del database e scegliere Esegui nuova visualizzazione dal menu contestuale. Una nuova visualizzazione con un nome predefinito viene creata e visualizzata nella scheda Libreria supporti.
2. Inserire un nome per la nuova visualizzazione e premere .

Organizzazione delle visualizzazioni per combinare i filtri

Le visualizzazioni esistenti e personalizzate possono essere organizzate in diverse posizioni dell'elenco delle visualizzazioni mediante la funzione di trascinarsi selezione. È possibile utilizzare questa opzione per creare delle relazioni tra le visualizzazioni, rendendo una visualizzazione secondaria ad un'altra. Se entrambe le visualizzazioni contengono filtri, la visualizzazione secondaria eredita i filtri di quella principale. In tal modo, è possibile associare i filtri di varie visualizzazioni senza dover creare una nuova visualizzazione.



Nell'illustrazione riportata in precedenza, la visualizzazione MP3 è secondaria rispetto alla principale Tutta la musica. La visualizzazione Tutta la musica dispone di un filtro per tutti i tipi di supporti con musica. La visualizzazione MP3 dispone di un filtro per tutti i tipi di file MP3. Pertanto, quando si utilizza la visualizzazione MP3, il contenuto dell'elenco dei supporti riflette i filtri di entrambe le visualizzazioni (tutti i file musicali con un tipo di file .mp3).

Quando esistono vari livelli di visualizzazioni secondarie, il livello inferiore eredita tutti i filtri delle visualizzazioni precedenti.

Associazione di ordinamenti, raggruppamenti e filtri

Come è già stato illustrato in precedenza, ordinamenti, raggruppamenti e filtri possono essere utilizzati indipendentemente l'uno dall'altro. Tuttavia è possibile sfruttare appieno la capacità di organizzazione dei supporti offerta da SIREN utilizzando queste funzioni in associazione. Ad esempio, è possibile configurare rapidamente SIREN in modo che raggruppi i pezzi in base al bitrate e al genere, li ordini in base alla lunghezza e al tipo di file e li filtri per data e numero di riproduzioni. La combinazione di queste funzioni consente di trovare il pezzo perfetto per qualsiasi situazione.

Nota: quando si associano le funzioni del database, in genere vengono applicate nell'ordine Raggruppamento-Ordinamento-Filtro.



Riproduzione dei supporti con SIREN

Non importa se si tratta di audio o video, SIREN rappresenta l'unica fonte per la riproduzione di una vasta gamma di formati di supporti da numerose origini diverse. *Per ulteriori informazioni, vedere [File di supporto](#) a pagina 8.*

Playlist corrente



SIREN genera una playlist corrente nel pannello Controller riproduzione ogni volta che si seleziona un file di supporti da riprodurre da qualsiasi delle origini SIREN disponibili. SIREN effettua la riproduzione utilizzando sempre il supporto e la sequenza visualizzata nella playlist corrente.

Dalla playlist corrente è possibile riorganizzare i file da riprodurre mediante la funzione di trascinarsi selezione, oltre che classificare i file di supporti mediante la colonna Classificazione. *Per ulteriori informazioni, vedere [Classificazione dei supporti](#) a pagina 31.*

È inoltre possibile modificare la playlist corrente durante la riproduzione. Quando un nuovo file di supporti viene trascinato nella playlist corrente, questo sostituisce la playlist corrente. Tuttavia, se si tiene premuto il tasto **[Ctrl]** durante il trascinarsi, il nuovo file verrà aggiunto alla fine della playlist corrente. È possibile spostare i file nella playlist dalla scheda Libreria supporti, Esplora file o Riproduci/Estrai CD.



Riproduzione in ordine o riproduzione a caso

Quando si riproduce un supporto da qualsiasi origine, è possibile specificare se la playlist corrente viene generata utilizzando l'ordine originale oppure un ordine casuale: è sufficiente fare clic sul pulsante di attivazione/disattivazione della riproduzione nella barra di trasporto.

- Quando è visualizzato , i file vengono riprodotti in ordine di elencazione.
- Quando è visualizzato , i file vengono riprodotti in ordine casuale.

Riproduci una sola volta o Riproduzione continua

Come per la funzione illustrata in precedenza, è possibile specificare se la riproduzione della playlist corrente deve avvenire una sola volta oppure a cicli continui, facendo clic sul pulsante di attivazione/disattivazione appropriato nella barra di trasporto.

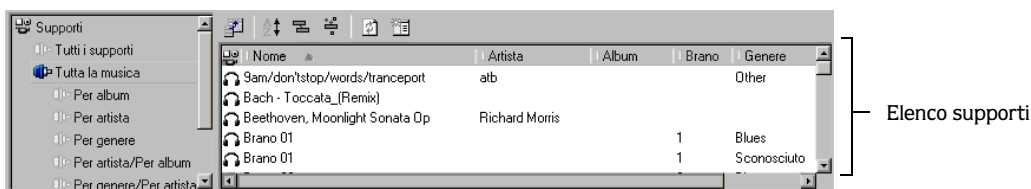
- Quando è visualizzato , la riproduzione viene interrotta una volta completato il CD o la playlist.
- Quando è visualizzato , la riproduzione continua all'infinito (ciclica).

Riproduzione dei file di supporti

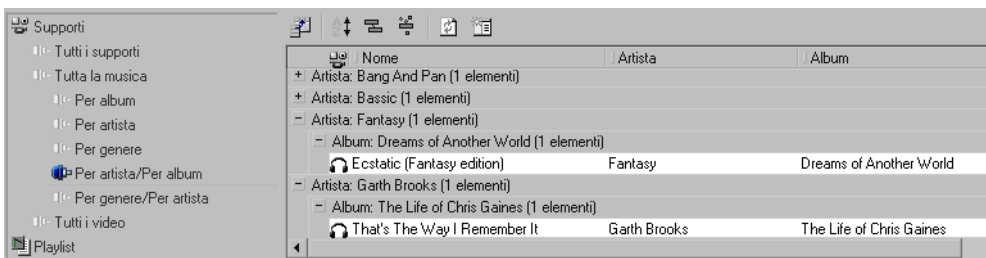
SIREN può riprodurre i file di supporti da diverse posizioni tra cui le visualizzazioni delle librerie, le playlist personalizzate e le unità locali/di rete.

Riproduzione dei supporti da una visualizzazione Libreria supporti

1. Visualizzare il contenuto della libreria dei supporti facendo clic sulla scheda Libreria supporti nel pannello Gestione supporti.
2. Selezionare la visualizzazione desiderata per la riproduzione. Nell'elenco dei supporti vengono visualizzati i supporti associati a tale visualizzazione.



Alcune visualizzazioni ordinano e visualizzano i supporti per ramo. Facendo clic sul ramo desiderato viene visualizzato un elenco di tutti i supporti associati a tale ramo. A seconda della complessità della visualizzazione, può essere necessario selezionare vari livelli di rami prima di individuare i file di supporti.



3. Selezionare il file di supporti desiderato e fare clic su ► nella barra di trasporto. SIREN genera una playlist corrente, inizia la riproduzione del primo file e continua per tutta la visualizzazione. Per avviare la riproduzione con un file di supporti alternativo, all'interno dell'elenco fare doppio clic sul brano oppure evidenziarlo e fare clic su ►.

Nota: *quando si seleziona il file di un ramo, nella playlist corrente vengono inseriti solo i supporti presenti nel ramo selezionato. La riproduzione comincia con il file selezionato.*

Riproduzione dei supporti da una playlist personalizzata

Come già indicato in precedenza, SIREN genera subito una playlist corrente per consentire di iniziare immediatamente la riproduzione dalla libreria dei supporti, da un CD o da una unità/cartella di rete. Inoltre, è possibile anche creare playlist personalizzate in base ai propri gusti o esigenze.


Per riprodurre un supporto da una playlist, effettuare quanto segue:

1. Visualizzare la libreria dei supporti facendo clic sulla scheda Libreria supporti nel pannello Gestione supporti.
2. Selezionare la playlist desiderata. Viene visualizzato il contenuto della playlist.
3. Fare clic su ► nella barra di trasporto. SIREN inizia la riproduzione del primo file dell'elenco e continua per tutta la playlist. Per avviare la riproduzione con un file alternativo, all'interno dell'elenco dei supporti fare doppio clic sul file oppure selezionarlo e fare clic su ►.

Per ulteriori informazioni, vedere [Playlist personalizzate](#) a pagina 33.

Utilizzo del campo Comando Riproduci

Il campo Comando Riproduci consente di avviare la riproduzione da una visualizzazione o da una playlist con un semplice clic del mouse. Per utilizzare il campo Comando Riproduci, effettuare quanto segue:

1. Visualizzare una visualizzazione o playlist.
2. Fare clic su  nella barra degli strumenti per visualizzare Selezione campi. Per ulteriori informazioni, vedere [Selezione campi](#) a pagina 37.
3. Trascinare il campo Comando Riproduci da Selezione campi all'intestazione di colonna dell'elenco dei supporti. Viene visualizzata una colonna Comando Riproduci (►).

- Fare clic in un punto qualsiasi della colonna Comando Riproduci. Alla sinistra del pezzo selezionato viene visualizzata l'icona di Comando Riproduci (▶). La riproduzione inizia con il file di supporti adiacente e continua per tutta la visualizzazione o playlist.

Riproduzione dei supporti dal computer o da un'unità di rete

I file di supporti in genere sono riprodotti dalla libreria, tuttavia SIREN può anche riprodurli direttamente da una cartella sul computer locale o da un'unità di rete. Inoltre, è possibile creare dei collegamenti a tali file nella scheda Libreria supporti per un accesso più facile.

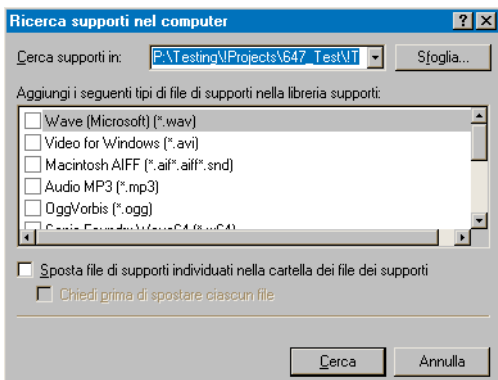
Nota: i file .wma protetti non possono essere riprodotti dalle unità di rete, mentre è possibile riprodurre o copiare altri file dalla rete.


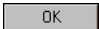
Per riprodurre un supporto dal computer o da un'unità di rete, effettuare quanto segue:

- Fare clic sulla scheda Esplora file per visualizzare tutte le unità e cartelle.
- Individuare il file contenente i supporti da riprodurre.
- Fare clic su ▶ nella barra di trasporto. SIREN crea una playlist corrente e avvia la riproduzione con il primo file di supporti dell'elenco. Per avviare la riproduzione con un altro file, all'interno dell'elenco dei supporti fare doppio clic sul file oppure evidenziarlo e fare clic su ▶.

Aggiunta di supporti dal computer o dalla rete alla Libreria supporti

- Aprire la finestra di dialogo Ricerca supporti nel computer con una delle seguenti operazioni:
 - Fare clic sulla scheda Esplora file, fare clic con il pulsante destro del mouse sulla cartella desiderata e scegliere **Ricerca supporti** dal menu contestuale.
 - Dal menu **Opzioni**, scegliere **Ricerca supporti nel computer**.



2. Specificare le unità in cui effettuare la ricerca nell'elenco a discesa Cerca supporti in.
3. Selezionare le caselle di controllo corrispondenti ai formati file da aggiungere.
4. Per spostare i file nella cartella della libreria dei supporti, selezionare la casella di controllo Sposta file di supporti individuati nella cartella dei file dei supporti.
5. Fare clic su  per avviare la ricerca. Una volta completata la ricerca, viene indicato il numero di file di supporti trovato.
6. Fare clic su .

Nota: *se i supporti nell'unità di rete sono collegati alla scheda Libreria supporti, sono disponibili solo quando il computer è collegato a tale unità.*

Individuazione dei supporti di rete

Come indicato in precedenza, i supporti su un'unità di rete sono disponibili solo quando il computer è collegato alla rete. Se si tenta di riprodurre un supporto da una rete quando il computer è scollegato, viene visualizzato un messaggio di errore. Per evitare la visualizzazione dei messaggi di errore quando il computer non è collegato alla rete, applicare un filtro mediante il campo Percorso file e specificare solo i file individuati nell'indirizzo del disco rigido del computer (in genere C:). Per ulteriori informazioni, vedere [Barra filtro](#) a pagina 44.

Riproduzione dei supporti da una sessione di Esplora risorse esterna

Come già menzionato in precedenza, è possibile riprodurre i supporti da una cartella in rete mediante la scheda Esplora file in SIREN. Tuttavia, è possibile avviare la riproduzione dei file anche da una sessione di Esplora risorse esterna sul computer.


Per fare ciò, effettuare una qualsiasi delle operazioni elencate di seguito.

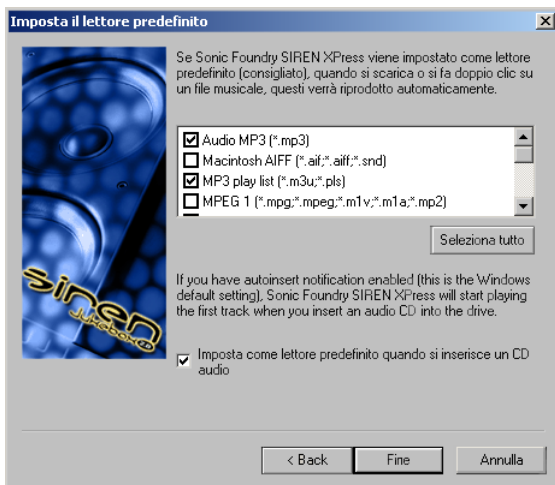
- Trascinare e rilasciare un file o una cartella di supporti selezionata in una sessione aperta di SIREN. Quando si spostano più file, questi vengono riprodotti nell'ordine di selezione.
- Fare doppio clic su un file di supporti. Questo viene riprodotto se SIREN è stato definito come lettore predefinito per tale file nella configurazione guidata. Per ulteriori informazioni, vedere [Impostazione di SIREN come lettore predefinito](#) a pagina 54.
- Inserire il percorso di un file di supporti su una riga di comando. Questo viene riprodotto se SIREN è stato definito come lettore predefinito per tale tipo di file nella configurazione guidata. Per ulteriori informazioni, vedere [Impostazione di SIREN come lettore predefinito](#) a pagina 54.


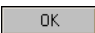
SIREN crea una playlist temporanea nel pannello Controller riproduzione che contiene i file selezionati in Esplora risorse.

Impostazione di SIREN come lettore predefinito

SIREN riprodurrà automaticamente qualsiasi tipo di file per cui è definito come lettore predefinito. Per impostare SIREN come lettore predefinito, effettuare quanto segue:

1. Dal menu **Opzioni**, scegliere **Configurazione guidata**. Viene visualizzata la finestra di dialogo Benvenuti alla configurazione guidata.
2. Fare clic su  finché non viene visualizzata la finestra di dialogo Imposta il lettore predefinito.
3. Selezionare le caselle di controllo per configurare SIREN come lettore predefinito per ciascun tipo di file.



4. Fare clic su . Viene visualizzato un avviso che indica che la configurazione è stata completata.
5. Fare clic su .

Riproduzione dei CD

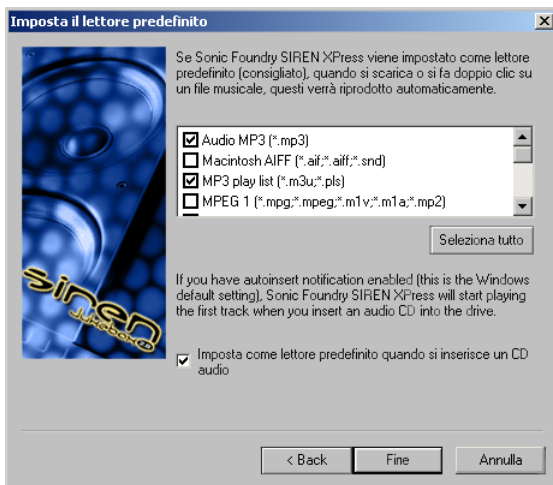
SIREN riproduce i CD audio dall'unità CD del computer. Utilizzare la barra di trasporto di SIREN o il menu **Trasporto** per controllare la riproduzione dei CD.

Riproduzione automatica dei CD

Se SIREN e il sistema sono configurati per la riproduzione automatica dei CD, SIREN avvia la riproduzione appena un CD viene inserito.

Configurazione della riproduzione automatica di SIREN

1. Dal menu **Opzioni**, scegliere **Configurazione guidata**. Viene visualizzata la finestra di dialogo Benvenuti alla configurazione guidata.
2. Fare clic su finché non viene visualizzata la finestra di dialogo Imposta il lettore predefinito.
3. Selezionare la casella Imposta come lettore predefinito quando si inserisce un CD audio e fare clic su .




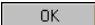


Viene visualizzato un avviso che indica che la configurazione è stata completata.

4. Fare clic su .

Nota: se SIREN non ancora avvia la riproduzione automatica dei CD ed è eseguito Windows 9x, è necessario configurare la funzione di esecuzione automatica del sistema.

Configurazione dell'esecuzione automatica del sistema per Windows 98 e ME

1. Dal menu , scegliere Impostazioni e selezionare Pannello di controllo dal sottomenu.
2. Fare doppio clic sull'icona Sistema.
3. Selezionare la scheda Gestione periferiche.
4. Fare clic sul  appropriato per visualizzare le unità CD-ROM sul sistema.
5. Selezionare l'unità CD-ROM desiderata e fare clic su .
6. Selezionare la scheda Impostazioni.
7. Selezionare la casella di controllo Notifica inserimento automatico e fare clic su .
La funzione di esecuzione automatica del sistema è configurata.



Nota: non è possibile configurare l'esecuzione automatica per Windows NT e 2000 mediante l'interfaccia utente. Per impostazione predefinita, in tali sistemi operativi questa funzione è già attivata. È possibile, però, che alcune applicazioni la disattivino. Per ulteriori informazioni, consultare la documentazione del software.

Riproduzione non automatica dei CD

Se il sistema non è configurato per riprodurre i CD automaticamente o per riprodurre i CD al momento inseriti nell'unità CD, effettuare quanto segue:

1. Fare clic sulla scheda Riproduci/Estrai CD nel pannello Gestione supporti. SIREN visualizza i brani disponibili e tenta di richiamare e visualizzare le informazioni sul CD dai database locali o dal CD stesso.

Se tali informazioni non sono disponibili, i pezzi vengono elencati numericamente. È possibile tentare di richiamare le informazioni sui CD da Internet con il CDDB. Per ulteriori informazioni, vedere [Database dei compact disc](#) a pagina 26.

2. Fare clic su  nella barra di trasporto. SIREN crea una playlist corrente e riproduce tutto il CD, a partire dal primo brano. Per avviare la riproduzione con un brano alternativo, fare doppio clic sul brano oppure selezionarlo e fare clic su .

Visualizzazione dei file video da un CD

Utilizzare la scheda Esplora file nel pannello Gestione supporti per visualizzare i video memorizzati su un CD. Questi file vengono visualizzati nel pannello Visualizza.

Per visualizzare i video dai CD, effettuare quanto segue:

1. Inserire un CD nell'unità CD-ROM.
2. Fare clic sulla scheda Esplora file nel pannello Gestione supporti.
3. Controllare che il pannello Visualizza sia attivato. *Per ulteriori informazioni, vedere [Attivazione/disattivazione di un pannello a pagina 20](#).*
4. Individuare il file contenente i supporti da riprodurre.
5. Avviare la visualizzazione facendo clic su ► nella barra di trasporto. Per avviare la riproduzione con un altro brano, fare doppio clic sul file oppure evidenziarlo e fare clic su ►.



Riproduzione della radio Internet

La scheda Radio Internet nel pannello Gestione supporti contiene un browser interno con collegamenti ad oltre 200 trasmissioni radio di streaming da Internet. Da questa scheda è possibile specificare un elenco delle stazioni radio preferite, traendole dai collegamenti forniti o da altri siti Internet.



Estrazione della musica dai CD

SIREN è in grado di estrarre i pezzi dai CD, collocare i file in una posizione specifica e creare collegamenti a tali file nella scheda Libreria supporti. Inoltre, durante l'estrazione dei CD sul computer, è possibile riprodurre i supporti dalla libreria dei supporti. Tuttavia, non è possibile ascoltare un CD nel corso dell'estrazione.

Selezione della posizione per i file di supporti

È necessario specificare la posizione in cui estrarre i file.

1. Dal menu **Opzioni**, scegliere **Preferenze**. Viene visualizzata la finestra di dialogo **Preferenze**.
2. Selezionare la scheda **Cartelle**.
3. Inserire il percorso della cartella nella casella **Cartella file supporti** e fare clic su **OK**. La posizione della cartella viene aggiornata.



Specificazione del formato di estrazione

È possibile estrarre i brani sul computer nei seguenti formati: .wav, .mp3, .wma, .ogg o nel formato di compressione lossless Sonic Foundry, Perfect Clarity Audio (.pca).

Nota: se si utilizza Siren XPress, è possibile estrarre solo 20 brani gratuiti in formato .mp3. Per estrarre altri brani oltre i 20 iniziali o se si desidera estrarre brani in altri formati, è necessario eseguire l'aggiornamento a SIREN Jukebox selezionando **Aggiornamento istantaneo dal menu ?**.

Per specificare il formato di estrazione, effettuare quanto segue:

1. Dal menu **Opzioni**, scegliere **Preferenze**. Viene visualizzata la finestra di dialogo Preferenze.
2. Selezionare la scheda Estrazione.
3. Specificare il formato di estrazione desiderato dall'elenco a discesa Estrai formato in libreria.
4. Specificare il bitrate di estrazione dall'elenco a discesa. *Per ulteriori informazioni, vedere [Estrazione dei bitrate](#) a pagina 60.*
5. Fare clic su . La finestra di dialogo si chiude e viene visualizzata la schermata principale di SIREN.



Estrazione dei bitrate

I bitrate di estrazione disponibili variano a seconda del formato di estrazione. Per il formato Windows Media Audio (.wma) sono disponibili 6,5; 28,8; 56; 64; 96; 128 e 160 Kbps. Se si seleziona il formato audio MPEG Layer 3 (.mp3) è possibile specificare uno dei seguenti bitrate: 64; 96; 128; 160; 192; 256 o 320 Kbps. Inoltre, è possibile creare dei formati personalizzati per godere di una vasta gamma di opzioni di bitrate. *Per ulteriori informazioni, vedere [Creazione di formati di estrazione personalizzati](#) a pagina 61.*



Estrazione su MP3

Quando si esegue un'estrazione su MP3 è possibile che si desideri regolare il pulsante di regolazione della qualità oppure utilizzare un metodo di codifica a bitrate variabile (VBR). Per accedere a queste funzioni, è necessario fare clic su nella scheda Estrazione. Per poter utilizzare queste funzioni, è necessario creare un formato personalizzato. *Per ulteriori informazioni, vedere [Creazione di formati di estrazione personalizzati](#) a pagina 61.*

Pulsante di regolazione Qualità per MP3

Trascinare il pulsante di regolazione Qualità per MP3 per regolare la qualità della velocità di estrazione.

- L'impostazione Più rapida (estrema sinistra) consente di estrarre i file alla massima velocità possibile.
- L'impostazione Qualità più elevata (estrema destra) consente di estrarre i file con la qualità audio più elevata possibile.

Bitrate variabile



Il bitrate variabile è un metodo di codifica disponibile solo durante la codifica in .mp3. Il bitrate viene regolato automaticamente nel corso dell'estrazione e consente di ottenere la qualità audio più elevata e file di dimensioni quanto più ridotte possibile.




Creazione di formati di estrazione personalizzati

SIREN offre una notevole flessibilità nelle preferenze di estrazione perché consente di creare formati di estrazione personalizzati. Una volta creato, il modello personalizzato viene inserito nella scheda Estrazione alla fine dell'elenco a discesa Bitrate per utilizzi futuri.

Questa procedura presuppone che siano già state specificate tutte le impostazioni per il formato di estrazione.

1. Fare clic su  nella scheda Estrazione. Viene visualizzata la finestra di dialogo Impostazioni personalizzate.
2. Inserire un nuovo nome nella casella Modello.
3. Fare clic su . Le impostazioni vengono salvate in un modello personalizzato con il nome specificato.

Per eliminare un modello, selezionarlo e fare clic su .


Estrazione da un CD al computer

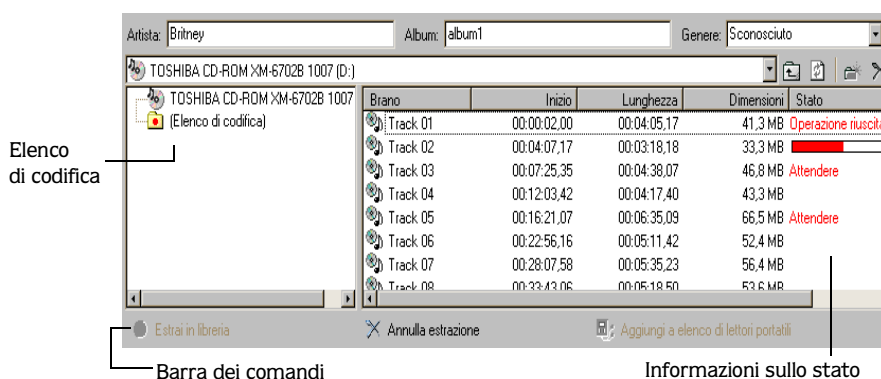
1. Inserire un CD audio nell'unità CD del sistema.
2. Selezionare la scheda Riproduci/Estrai CD. Vengono visualizzati i brani e le informazioni di database del CD.


Nota: se il sistema dispone di più unità CD, per visualizzare l'elenco dei brani e le informazioni di database, è necessario specificare l'unità corretta.

3. Se le informazioni sui brani non vengono visualizzate, accedere al CDDb o aggiungerle manualmente. Per ulteriori informazioni, vedere [Informazioni sui CD](#) a pagina 25.

Nota: se le informazioni sui brani non sono visualizzate, SIREN estrae tutti i pezzi come sconosciuti e li numera in sequenza.

4. Selezionare i brani da estrarre e fare clic su Estrai in libreria ( Estrai in libreria) nella barra dei comandi del pannello Gestione supporti oppure scegliere **Estrai in libreria** dal menu **File**.



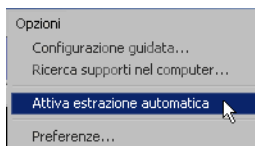
SIREN estrae i pezzi nella cartella dei file di supporti e nella colonna Stato, sulla destra di ciascun brano estratto, viene visualizzato l'indicatore di avanzamento. Per interrompere l'estrazione, fare clic su Annulla estrazione ( Annulla estrazione) sulla barra dei comandi.

È possibile controllare l'avanzamento mediante l'elenco di codifica dalla scheda Riproduci/ Estrai CD o Esplora file.

Estrazione automatica dei CD

È possibile configurare SIREN in modo che estragga automaticamente un intero CD quando viene inserito nell'unità CD.

1. Dal menu **Opzioni**, scegliere **Attiva estrazione automatica**. A questo punto la funzione è attiva.



2. Inserire un CD nell'unità appropriata. I brani vengono visualizzati e viene avviata l'estrazione a partire dal primo brano.

Per disattivare l'estrazione automatica, scegliere nuovamente **Attiva estrazione automatica** dal menu **Opzioni**.



CD personalizzati



Una volta che la musica si trova nella libreria dei supporti, è possibile creare dei CD personalizzati utilizzando un'unità CD-R o CD-RW supportata. Con SIREN Jukebox è possibile creare CD personalizzati in formato audio o di dati. I CD creati con formato audio sono compatibili con numerosi lettori CD sul mercato.

Nota: se si utilizza SIREN XPress, per poter utilizzare le funzioni descritte in questo capitolo, è necessario eseguire l'aggiornamento a SIREN Jukebox. Per effettuare tale operazione, selezionare **Aggiornamento istantaneo dal menu ?**.

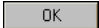
I CD con un formato di dati possono memorizzare molta più musica ma richiedono un lettore in grado di leggere tale formato. I CD di dati rappresentano anche un metodo molto efficace per il backup di una raccolta di file audio. Inoltre, i supporti memorizzati sui CD di dati possono essere collegati alla libreria dei supporti senza dover memorizzare il supporto nella cartella della libreria. La musica può essere riprodotta finché il CD si trova nell'unità, in quanto la libreria conosce il percorso dei file.

Qualsiasi file audio, sia se scaricato da Internet che estratto da un CD personale, può essere utilizzato per creare un CD personalizzato. Per ulteriori informazioni, vedere [Formati file audio a pagina 8](#).

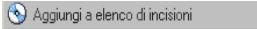
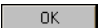
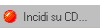
Nota: i file *.wma* protetti possono essere scritti solo su un CD personalizzato se il file contiene un flag che consente l'incisione.

In conformità alle leggi sul copyright, è possibile creare una copia personale del materiale protetto da copyright. In tal modo, è consentito registrare la musica da un CD personale sul computer ed utilizzarla per creare un CD personalizzato.

Configurazione di SIREN per la scrittura di CD personalizzati

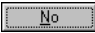
1. Dal menu **Opzioni**, scegliere **Preferenze**. Viene visualizzata la finestra di dialogo **Preferenze**.
2. Selezionare la scheda **Impostazioni CD**.
3. Specificare l'unità CD-R/RW collegata nell'elenco a discesa **Incidì su unità CD**.
4. Impostare il valore appropriato per l'unità in **Incidì su velocità CD** e fare clic su .

Creazione di CD audio personalizzati

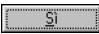
1. Controllare che l'unità CD-R/RW supportata sia collegata al computer e che vi sia inserito un CD registrabile.
2. Controllare che SIREN sia configurato correttamente per l'incisione dei CD. *Per ulteriori informazioni, vedere [Configurazione di SIREN per la scrittura di CD personalizzati](#) a pagina 64.*
3. Selezionare il supporto da scrivere sul CD dal pannello **Gestione supporti**.
4. Fare clic su **Aggiungi a elenco di incisioni** () nella barra dei comandi oppure scegliere **Aggiungi a elenco di incisioni** dal menu **File**. SIREN conferma l'invio dei file all'elenco delle incisioni.
5. Fare clic su .
6. Selezionare la scheda **Incidì su CD** per visualizzare l'elenco delle incisioni e controllare che l'icona CD audio sia selezionata come **Tipo di disco**.
7. Fare clic su **Incidì su CD** () nella barra dei comandi. Nella finestra di dialogo **Incisione CD** viene visualizzato un indicatore di avanzamento e il tempo approssimativo richiesto per completare il processo.

Nota: *la Sonic Foundry consiglia di terminare questa operazione. Facendo clic su **Annulla** si potrebbe rendere il CD inutilizzabile.*

Una volta terminato il processo, viene visualizzata una finestra di dialogo che richiede se si desidera chiudere la sessione CD. La chiusura dei CD consente di riprodurli nei lettori CD audio normali. Dopo aver chiuso un CD, non è più possibile aggiungervi altri pezzi.

Facendo clic su  si chiude la finestra e vengono aggiornate le informazioni sullo stato del disco sotto l'elenco delle incisioni. È possibile aggiungervi altri pezzi in un secondo momento.

Nota: *se i pezzi selezionati richiedono più spazio di quello rimanente sul CD, viene visualizzato un avviso.*

8. Fare clic su . SIREN inizia a chiudere la sessione CD e nella finestra di dialogo viene visualizzato l'avanzamento e il tempo rimanente.

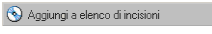
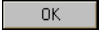
Se durante la scrittura di un CD vengono visualizzati dei messaggi di errore, consultare la guida in linea di SIREN.

Se la sessione CD non è stata chiusa, è possibile utilizzare la stessa procedura per scrivere altri pezzi sul CD. Il CD rimane nella posizione corrente e ciascun pezzo viene aggiunto alla fine.

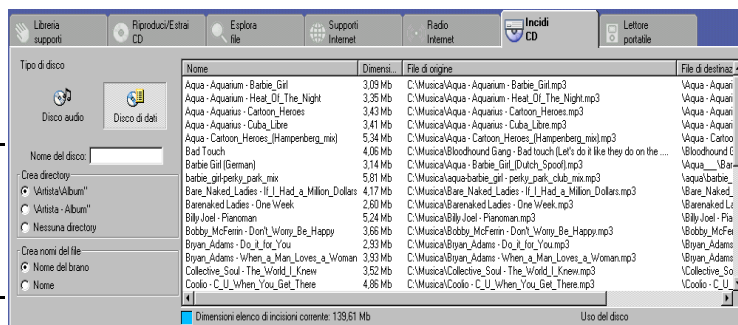
Creazione di CD di dati personalizzati


Il processo per la creazione di CD audio e CD di dati è molto simile; l'unica eccezione è che SIREN chiude automaticamente il CD di dati dopo aver scritto tutti i pezzi. Dopo aver chiuso il CD, non è più possibile aggiungervi altri pezzi.

Per creare un CD di dati personalizzato, effettuare quanto segue:

1. Controllare che l'unità CD-R/RW supportata sia collegata al computer e che vi sia inserito un CD registrabile.
2. Controllare che SIREN sia configurato correttamente per l'incisione dei CD. *Per ulteriori informazioni, vedere [Configurazione di SIREN per la scrittura di CD personalizzati](#) a pagina 64.*
3. Selezionare il supporto da scrivere sul CD dal pannello Gestione supporti.
4. Fare clic su **Aggiungi a elenco di incisioni** () nella barra dei comandi oppure scegliere **Aggiungi a elenco di incisioni** dal menu **File**. SIREN conferma l'aggiunta dei file all'elenco delle incisioni.
5. Fare clic su .
6. Selezionare la scheda **Incidi su CD** per visualizzare l'elenco delle incisioni e controllare che l'icona CD di dati sia selezionata come Tipo di disco.
7. Inserire un titolo per il CD nella casella **Nome del disco** e selezionare un formato per la cartella e il nome file.

Prima di incidere il CD di dati, completare questa sezione



8. Fare clic su Incidi su CD ( Incidi su CD...) nella barra dei comandi. Nella finestra di dialogo Incisione CD viene visualizzato un indicatore di avanzamento e il tempo approssimativo richiesto per completare il processo.

Nota: la Sonic Foundry consiglia di terminare questa operazione. Facendo clic su Annulla si potrebbe rendere il CD inutilizzabile.

9. Dopo aver scritto tutti i file sul CD, SIREN avvia immediatamente la chiusura del CD di dati. In una finestra di dialogo è visualizzato l'avanzamento e il tempo rimanente.


Se durante la scrittura di un CD vengono visualizzati dei messaggi di errore, consultare la guida in linea di SIREN.




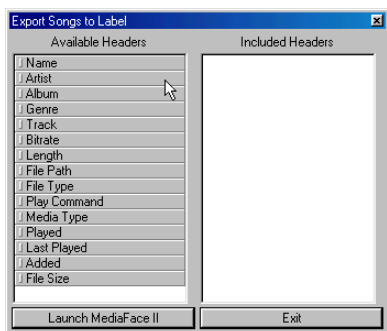
Esportazione dell'elenco delle incisioni su un'etichetta


Con SIREN è possibile esportare l'elenco delle incisioni dei CD personalizzati nel software di etichettatura per i supporti Neato MediaFACE II™ per creare e stampare un'etichetta per il CD.

Per esportare l'elenco delle incisioni su un'etichetta, effettuare quanto segue:

1. Controllare che il software Neato MediaFACE II sia installato sul computer.
2. Selezionare il supporto che contiene le informazioni che si desidera esportare. Se si dispone già di un elenco delle incisioni, continuare con il passo 3.
3. Fare clic su Aggiungi a elenco di incisioni ( Aggiungi a elenco di incisioni) nella barra dei comandi oppure scegliere **Aggiungi a elenco di incisioni** dal menu **File**. I pezzi vengono visualizzati nella scheda Incidi su CD come elenco delle incisioni.

4. Dalla scheda Incidi su CD, fare clic su **Esporta su etichetta** ( **Esporta su etichetta**) nella barra dei comandi. Viene visualizzata la finestra di dialogo **Esporta su etichetta**.



5. Specificare le intestazioni che si desidera includere nell'etichetta trascinandole da Intestazioni disponibili in Intestazioni incluse. Dopo aver selezionato le intestazioni, è possibile riordinarle con la funzione di trascinamento selezione.
6. Fare clic su . Il software MediaFACE visualizza una finestra di dialogo Playlist che contiene le intestazioni scelte da SIREN.
7. Seguire le indicazioni fornite dal software di etichettatura per creare e stampare l'etichetta.



Lettori portatili

SIREN consente di ottimizzare le prestazioni dei lettori portatili, infatti è possibile scaricare i file .mp3 e/o .wma per i lettori che supportano i .wma. e, grazie alla funzione di conversione automatica, è possibile convertire i file audio nella libreria o i brani su un CD in un formato adatto al lettore di cui si dispone.


L'elenco dei lettori portatili supportati da SIREN è reperibile sul sito Web della Sonic Foundry. Per accedere al sito Web, andare al menu ? e selezionare Sonic Foundry sul Web, quindi dal sottomenu scegliere Home Page di SIREN.

Nota: le finestre e le finestre di dialogo illustrate in questo capitolo rappresentano solo degli esempi. Le schermate e le opzioni variano a seconda del lettore portatile.

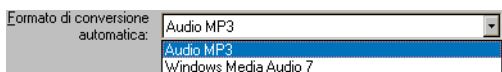
Configurazione di SIREN per la conversione automatica

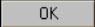
La funzione di conversione automatica di SIREN consente di convertire la musica selezionata per lo scaricamento in un formato file o bitrate alternativo. Innanzitutto, è necessario specificare le impostazioni di conversione. Questa procedura può essere eseguita prima o dopo la selezione dei file per lo scaricamento.

Per configurare SIREN per la conversione automatica, effettuare quanto segue:

1. Accedere alle impostazioni mediante una delle seguenti operazioni:
 - Dalla scheda Lettore portatile, fare clic su Impostazioni di conversione automatica ( Impostazioni di conversione automatica) nella barra dei comandi.
 - Dal menu **Opzioni**, scegliere **Preferenze**. Selezionare la scheda Conversione.

2. Specificare un formato di conversione dall'elenco a discesa Formato di conversione automatica.





3. Specificare un bitrate di conversione dall'elenco a discesa.
4. Fare clic su . La finestra di dialogo Preferenze si chiude e viene visualizzata la schermata principale di SIREN.
5. Selezionare la casella di controllo Conversione automatica accanto alla barra dei comandi.


Quando i pezzi vengono inviati all'elenco dei lettori portatili, quelli che è possibile convertire presentano uno stato di *In attesa di conversione*. Lo stato dei file che non richiedono conversione è *In attesa di trasferimento*. I file vengono convertiti automaticamente quando si avvia il processo di scaricamento.

Creazione di formati di conversione personalizzati

SIREN offre una notevole flessibilità nelle preferenze di conversione perché consente di creare formati di conversione personalizzati. Questa procedura presuppone che siano già state specificate tutte le impostazioni per il formato di conversione.

1. Fare clic su  nella scheda Conversione. Viene visualizzata la finestra di dialogo Impostazioni personalizzate.
2. Inserire un nuovo nome nella casella Modello.
3. Fare clic su . Le impostazioni vengono salvate in un modello personalizzato con il nome specificato.

Una volta creato, il modello personalizzato viene inserito nella scheda Conversione alla fine dell'elenco a discesa Bitrate per utilizzi futuri.

Per eliminare un modello, selezionarlo e fare clic su .

Scaricamento della musica al lettore portatile

È possibile scaricare la musica nel lettore portatile dalla libreria dei supporti o direttamente da un CD mediante l'uso della conversione automatica. La conversione automatica non è disponibile per gli utenti di SIREN XPress.

Scaricamento della musica dalla libreria dei supporti


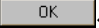
1. Controllare che il lettore portatile supportato sia acceso e collegato correttamente, secondo le istruzioni fornite nella documentazione del lettore. Tutti i lettori portatili collegati sono visualizzati nell'elenco a discesa della scheda Lettore portatile. Tuttavia, se il lettore è spento, la relativa icona non è attiva (presenta una croce sopra).

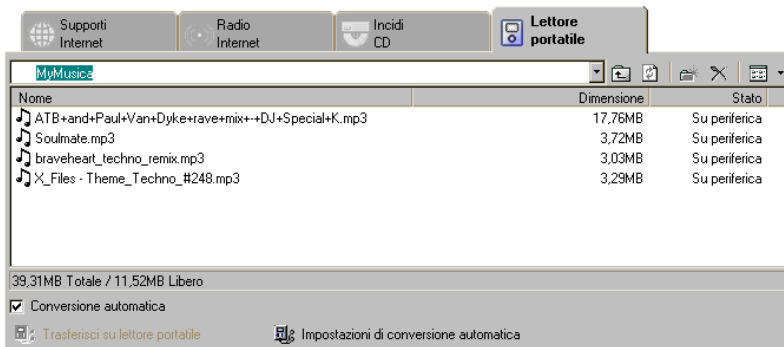
Nota: se il lettore dispone di una funzione per il risparmio della batteria e rimane inattivo per un lungo periodo di tempo, è possibile che sia visualizzato come non attivo anche se è collegato correttamente.


2. Dalla scheda Lettore portatile, specificare il lettore collegato nell'elenco a discesa. Viene visualizzato il contenuto della memoria interna del lettore (e le schede di memoria rimovibili).



3. Selezionare la memoria o la cartella a cui va aggiunta la musica selezionata. *Per ulteriori informazioni, vedere [Creazione di cartelle](#) a pagina 74.*
4. Se si desidera che i file musicali siano convertiti in un formato o bitrate diverso, controllare che le impostazioni di conversione automatica siano configurate. *Per ulteriori informazioni, vedere [Configurazione di SIREN per la conversione automatica](#) a pagina 69.*
5. Selezionare i file da scaricare al lettore portatile dalla scheda Libreria supporti o Esplora file.

6. Fare clic su **Aggiungi a elenco di lettori portatili** ( **Aggiungi a elenco di lettori portatili**) nella barra dei comandi oppure scegliere **Aggiungi a elenco di lettori portatili** dal menu **File**. SIREN conferma l'invio dei file selezionati alla scheda **Lettore portatile**.
7. Fare clic su .
8. Selezionare la scheda **Lettore portatile** per visualizzare un elenco dei pezzi selezionati per il trasferimento.



9. Dalla scheda **Lettore portatile**, fare clic su **Trasferisci su lettore portatile** ( **Trasferisci su lettore portatile**) nella barra dei comandi. Se è attivata la conversione automatica, i pezzi che lo richiedono saranno convertiti prima di essere trasferiti. In una finestra di dialogo è visualizzato l'avanzamento della conversione.

Man mano che i pezzi vengono trasferiti sul lettore, nella finestra di dialogo viene visualizzato l'avanzamento di ciascun pezzo.

Nota: la *Sonic Foundry* consiglia di terminare questa operazione. Facendo clic su **Annulla** il lettore potrebbe rimanere in uno stato sconosciuto.

Dopo aver scaricato tutti i pezzi selezionati, la finestra di dialogo si chiude, viene visualizzata la schermata principale di SIREN e lo stato del pezzo cambia in *Su periferica*. Dalla scheda **Lettore portatile** è possibile gestire i pezzi nella memoria del lettore. Per ulteriori informazioni, vedere [Gestione del lettore portatile](#) a pagina 74.



Scaricamento della musica dai CD

1. Controllare che il lettore portatile supportato sia acceso e collegato correttamente, secondo le istruzioni fornite nella documentazione del lettore. Tutti i lettori portatili collegati sono visualizzati nell'elenco a discesa della scheda Lettore portatile. Tuttavia, se il lettore è spento, la relativa icona non è attiva (presenta una croce sopra).


Nota: se il lettore dispone di una funzione per il risparmio della batteria e rimane inattivo per un lungo periodo di tempo, è possibile che sia visualizzato come non attivo anche se è collegato correttamente.


2. Dalla scheda Lettore portatile, specificare il lettore collegato nell'elenco a discesa. Viene visualizzato il contenuto della memoria interna del lettore (e delle schede di memoria rimovibili).

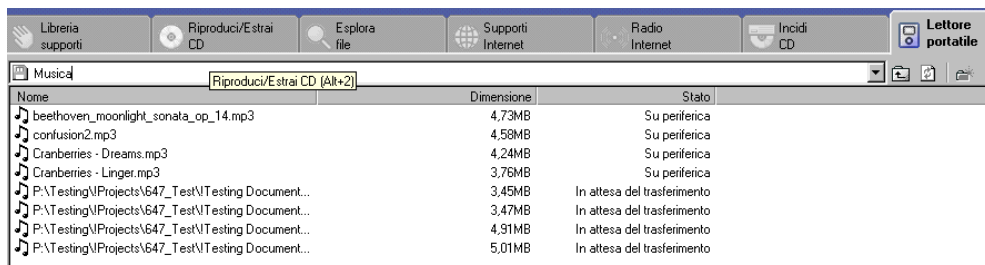


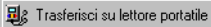
3. Selezionare la memoria o la cartella a cui va aggiunta la musica selezionata. Per ulteriori informazioni, vedere [Creazione di cartelle](#) a pagina 74.
4. Specificare le impostazioni di conversione automatica necessarie a convertire i brani CD in .mp3 o .wma. Per ulteriori informazioni, vedere [Configurazione di SIREN per la conversione automatica](#) a pagina 69.
5. Inserire un CD audio nell'unità CD-ROM del sistema e selezionare la scheda Riproduci/ Estrai CD. Vengono visualizzati i brani e le informazioni di database del CD.

Nota: se il sistema dispone di più unità CD, per visualizzare l'elenco dei brani e le informazioni di database, è necessario specificare l'unità corretta.

6. Selezionare i brani da scaricare e fare clic su **Aggiungi a elenco di lettori portatili** ( **Aggiungi a elenco di lettori portatili**) nella barra dei comandi oppure scegliere **Aggiungi a elenco di lettori portatili** dal menu **File**. SIREN conferma l'invio dei brani selezionati alla scheda Lettore portatile.

7. Fare clic su .
8. Selezionare la scheda Lettore portatile per visualizzare un elenco dei pezzi selezionati per il trasferimento.



9. Dalla scheda Lettore portatile, fare clic su **Trasferisci su lettore portatile** () nella barra dei comandi. I pezzi vengono convertiti prima del trasferimento. In una finestra di dialogo è visualizzato l'avanzamento della conversione.

Man mano che i pezzi vengono trasferiti sul lettore, nella finestra di dialogo viene visualizzato l'avanzamento di ciascun pezzo.


Nota: *la Sonic Foundry consiglia di terminare questa operazione. Facendo clic su Annulla il lettore potrebbe rimanere in uno stato sconosciuto.*

Dopo aver scaricato tutti i pezzi selezionati, la finestra di dialogo si chiude, viene visualizzata la schermata principale di SIREN e lo stato del pezzo cambia in *Su periferica*.

Gestione del lettore portatile

Oltre a scaricare i file musicali nei lettori portatili supportati, SIREN consente anche la gestione dei file. Tuttavia, le opzioni di gestione variano in base alla marca e al modello del lettore.


Creazione di cartelle

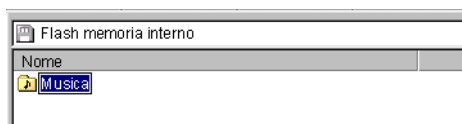
Alcuni modelli di lettore portatile supportano le cartelle. Se questo è il caso del lettore collegato, è disponibile il pulsante  nella barra degli strumenti della scheda Lettore portatile ed è possibile creare delle cartelle all'interno dei moduli di memoria.

Per creare una cartella, effettuare quanto segue:

1. Controllare che il lettore portatile supportato sia collegato correttamente al computer, secondo le istruzioni fornite nella documentazione del lettore.
2. Dalla scheda Lettore portatile, selezionare il modulo di memoria a cui aggiungere la cartella.



3. Fare clic su  nella barra degli strumenti della scheda Lettore portatile. SIREN crea una nuova cartella con un nome predefinito e la visualizza sotto il modulo di memoria selezionato.




4. Assegnare un nome alla cartella e premere .

È possibile scaricare i pezzi nella nuova cartella selezionandola prima di inviare i pezzi all'elenco dei lettori portatili.

Eliminazione di cartelle o di pezzi

SIREN consente di eliminare i pezzi da un lettore portatile, liberando in tal modo memoria per altra musica. Anche le cartelle possono essere eliminate con la stessa procedura.


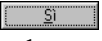
Per eliminare un pezzo o una cartella, effettuare quanto segue:

1. Controllare che il lettore portatile supportato sia collegato correttamente al computer, secondo le istruzioni fornite nella documentazione del lettore.
2. Selezionare la scheda Lettore portatile per visualizzare le cartelle o l'elenco dei pezzi sulla periferica.
3. Selezionare la cartella o i pezzi da eliminare.
4. Fare clic su . Per ciascun pezzo o cartella eliminato, viene visualizzata la finestra di dialogo Conferma eliminazione.
5. Fare clic su . Una finestra di dialogo di avanzamento visualizza il processo di eliminazione delle cartelle o dei pezzi selezionati dalla memoria del lettore.

Inizializzazione dei moduli di memoria di un lettore portatile

I lettori portatili dispongono di moduli di memoria flash incorporati. Inoltre, alcuni modelli consentono di aggiungere moduli di memoria flash per espandere la memoria. Quando si inizializza un modulo di memoria, tutta la musica memorizzata nel modulo viene eliminata.

Per inizializzare un modulo di memoria di un lettore portatile, effettuare quanto segue:

1. Controllare che il lettore portatile supportato sia collegato correttamente al computer, secondo le istruzioni fornite nella documentazione del lettore.
2. Selezionare la scheda Lettore portatile per visualizzare le cartelle o l'elenco dei pezzi sulla periferica.
3. Selezionare il modulo di memoria da inizializzare.
4. Fare clic su . Viene visualizzata la finestra di dialogo Conferma formattazione.
5. Fare clic su . Viene visualizzata una finestra di avanzamento del processo di eliminazione dei pezzi dal modulo di memoria.

siren™ Jukebox

Indice

-
- A**
- Aggiunta di informazioni sui pezzi, 28
 - Assistenza alla registrazione, i
 - Assistenza tecnica, ii
- B**
- Barra di ordinamento, 41
 - Barra di raggruppamento, 43
 - Barra di trasporto, 13
 - Barra filtro, 44
 - Blocco di visualizzazioni e playlist, 35
- C**
- Caratteristiche, 4
 - Cartelle, 74
 - CD
 - creazione, 63
 - estrazione, 59
 - riproduzione, 55
 - CDDDB (Compact Disc Database), 26, 56
 - Classificazione dei supporti, 31
 - Configurazione guidata, 10
 - Controller riproduzione, 12–17
 - barra degli strumenti, 12
 - barra di stato, 12
 - barra di trasporto, 13
 - EQ grafico, 14
 - modifica tempo, 14
 - playlist corrente, 13
 - riverbero, 16
 - volume, 17
 - Conversione, 69
 - Conversione automatica, 69
 - Creazione di CD personalizzati, 63–67
 - audio, 64
 - di dati, 65
 - Creazione di playlist, 34
- E**
- EQ grafico, 14
 - Esportazione
 - file di supporti selezionati, 33
 - libreria supporti, 32
 - playlist, 36
 - Esportazione elenco incisioni su etichetta, esportazione su etichetta, 66
 - Estrazione della musica dai CD, 59–62
- F**
- File di supporto, 8
 - Finestra principale, 11–23
 - Controller riproduzione, 12
 - Gestione supporti, 19
 - Visualizza, 18
-

G

Gestione del lettore portatile, 74

Guida in linea
accesso, 9
tramite Web, 10

I

Importazione di playlist, 35

Incisione di CD personalizzati
audio, 64
di dati, 65

Informazioni sui CD, 25

Informazioni sui pezzi, 28

Inizializzazione dei moduli di memoria di un lettore
portatile, 76

L

Layout, 20
eliminazione, 22
salvataggio, 21

Lettore predefinito, impostazione, 54

Lettori portatili, 69–76
configurazione della conversione automatica, 69
gestione, 74
scaricamento della musica, 71

Libreria supporti, 25

Lossless, 8

M

Modalità compatta, 22

Modifica tempo, 14

Musica
estrazione, 59
incisione, 63
organizzazione, 25
scaricamento al lettore portatile, 71

O

Organizzazione dei supporti, 25

P

Pannelli, personalizzazione, 20

Pannello Gestione supporti, 19

Pannello Visualizza, 18

Perfect Clarity Audio, 8

Personalizzate, playlist, 33–36

Personalizzazione della finestra di Siren, 20

Playlist corrente, 49

Playlist personalizzate, 33

Preferenze, 10

Pulisci database, 36

R

Radio, 57

Registrazione del prodotto
telefono, i

Registrazione di Siren, i, 5

Requisiti di sistema, 4

Ricerca supporti nel computer, 52

Rinomina file automaticamente, 30

Riproduzione a caso, 49

Riproduzione continua, 50

Riproduzione dei CD, 55

Riproduzione dei supporti, 49–57

Riproduzione della radio Internet, 57

Riverbero, 16

S

Scaricamento della musica in un lettore portatile, 71

dai CD, 73

dalla libreria dei supporti, 71

Selezione campi, 37–41

Servizio clienti, i, ii

Skin, 23

Streaming, 8

Supporti

classificazione, 31

estrazione, 59

incisione, 63

organizzazione, 25

riproduzione, 49

scaricamento al lettore portatile, 71

T

Tag ID3, 31

Tipi di file, 8

U

Utilizzo della guida in linea, 9

V

Video, visualizzazione da un CD, 57

